

ມາດຕະຖານ

ຫຼັກກຳນົດກັບວຽກງານຊ່ວຍເຫຼືອດ້ານມະນຸດສະທຳ

ມາດຕະຖານຫຼັກກຳນົດກັບວຽກງານຊ່ວຍເຫຼືອ
ດ້ານມະນຸດສະທຳຕໍ່ກັບຄຸນນະພາບ ແລະ
ຄວາມຮັບຜິດຊອບ

ຈັດພິມໂດຍ: ກຸ່ມທີ່ເຮັດວຽກກ່ຽວກັບ ມາດຕະຖານຫຼັກກ່ຽວກັບວຽກງານຊ່ວຍເຫຼືອດ້ານມະນຸດສະທໍາ (CHS Alliance), ກຸ່ມ ຢູ ອາຣ ດີ (Group URD) ແລະ ໂຄງການ ສະເພຍ (Sphere Project)
ສະບັບປັບປຸງຄັ້ງທໍາອິດ: ປີ ຄ.ສ 2014

ISBNF 978-2-8399-1564-9

© ສະຫງວນລິຂະສິດ. ລິຂະສິດຂອງອຸປະກອນທີ່ບັນຈຸໃນເອກະສານສະບັບນີ້ແມ່ນຈັດຂຶ້ນໂດຍ ກຸ່ມທີ່ເຮັດວຽກກ່ຽວກັບ ມາດຕະຖານຫຼັກກ່ຽວກັບການຊ່ວຍເຫຼືອດ້ານມະນຸດສະທໍາ (CHS Alliance), ກຸ່ມ ຢູ ອາຣ ດີ (Group URD) ແລະ ໂຄງການ ສະເພຍ (Sphere Project). ເອກະສານນີ້ອາດຈະຖືກນໍາມາຈັດພິມອີກເພື່ອການສຶກສາ, ລວມທັງ ການຝຶກອົບຮົມ, ການຄົ້ນຄວ້າ ແລະ ກິດຈະກຳແຜນງານຕ່າງໆຈົນກວ່າ ມາດຕະຖານຫຼັກດ້ານມະນຸດສະທໍາ ກ່ຽວກັບ ຄຸນນະພາບ ແລະ ຄວາມຮັບຜິດຊອບໄດ້ຮັບການຍອມຮັບ. ຖ້າມີວັດຖຸປະສົງທີ່ຈະແປ ຫຼື ປັບປຸງເນື້ອຫາທັງໝົດ ຫຼື ສ່ວນ ໃດສ່ວນໜຶ່ງຂອງມາດຕະຖານຫຼັກມະນຸດສະທໍາກ່ຽວກັບຄຸນນະພາບ ແລະ ຄວາມຮັບຜິດຊອບນີ້ຕ້ອງໄດ້ຮັບການອະນຸ ມັດເປັນລາຍລັກອັກສອນກ່ອນໂດຍການສົ່ງ ອີເມລເຖິງ info@corehumanitarianstandard.org ເພື່ອຂໍອະນຸມັດ

ບົດນໍາ

ມາດຕະຖານຫຼັກກຽມກັບວຽກງານດ້ານມະນຸດສະທໍາສະບັບນີ້ແມ່ນຜົນໄດ້ຮັບ ໂດຍກົງຈາກການຮ່ວມມືລະຫວ່າງໂຄງການສະເພາະ, ຜູ້ທີ່ໄດ້ຮັບການຊ່ວຍເຫຼືອ ແລະ ອົງການຈັດຕັ້ງສາກົນກຽມກັບຄວາມຮັບຜິດຊອບດ້ານມະນຸດສະທໍາ, ທັງສາມອົງກອນດັ່ງກ່າວໄດ້ມີການເຮັດວຽກຮ່ວມກັນເພື່ອຊອກຫາຈຸດເຊື່ອມໂຍງການນໍາໃຊ້ມາດຕະຖານວຽກງານດ້ານມະນຸດສະທໍາ..ທົມງານດັ່ງກ່າວ (JSI) ໄດ້ມີການປຶກສາຫາລືກັບພະນັກງານທີ່ເຮັດວຽກດ້ານມະນຸດສະທໍາຫຼາຍກວ່າ 2000 ຄົນທີ່ເຮັດວຽກຢູ່ສໍານັກງານໃຫຍ່, ຫ້ອງການພາກພື້ນ ແລະ ຫ້ອງການປະຈໍາປະເທດທີ່ມີຄວາມສູງສູງຕໍ່ໄພພິບັດ. ຜົນຂອງການປຶກສາຫາລືໄດ້ລະບຸວ່າຕ້ອງມີການເຊື່ອມໂຍງມາດຕະຖານດັ່ງກ່າວນີ້ເຂົ້າກັນດ້ວຍການນໍາເອົາຊຸມຊົນ ແລະ ຜູ້ທີ່ໄດ້ຮັບຜົນກະທົບຈາກວິກິດການເປັນຈຸດໃຈກາງ ແລະ ຫຼັກການມະນຸດສະທໍາເປັນພື້ນຖານໃນການກໍານົດນະໂຍບາຍດັ່ງກ່າວ.

ເອກະສານສະບັບນີ້ ແມ່ນຜົນໄດ້ຮັບຈາກການປຶກສາຫາລືໃນສາມໄລຍະ ເຊິ່ງໃຊ້ເວລາໃນການປຶກສາຫາລື 12 ເດືອນ, ໃນຊ່ວງເວລາດັ່ງກ່າວພະນັກງານອົງການທີ່ເຮັດວຽກດ້ານມະນຸດສະທໍາ, ຊຸມຊົນ ແລະ ປະຊາຊົນທີ່ໄດ້ຮັບຜົນກະທົບຈາກວິກິດການ, ລວມທັງອົງການສາກົນທີ່ບໍ່ສັງກັດລັດຖະບານຫຼາຍຮ້ອຍອົງການ ແລະ ເຄື່ອນຍ້າຍຕ່າງໆ, ພາກລັດຖະບານ, ອົງການສະຫະປະຊາຊາດ ແລະ ຕົວແທນຜູ້ໃຫ້ທຶນຊ່ວຍເຫຼືອ ແລະ ນັກວິຊາການໄດ້ມີການວິເຄາະເນື້ອໃນເອກະສານດັ່ງກ່າວຢ່າງຈິຈັງ ແລະ ໄດ້ທົດລອງການນໍາໃຊ້ໃນບັນດາຫ້ອງການໃຫຍ່ ແລະ ຫ້ອງການພາກສະໜາມ.

ຜົນໄດ້ຮັບຈາກການປຶກສາຫາລືແຕ່ລະຄັ້ງແມ່ນໄດ້ຖືກພິຈາລະນາ, ແກ້ໄຂຈາກກຸ່ມຜູ້ຊ່ຽວຊານ 65 ທ່ານ ທີ່ເປັນຕົວແທນຈາກອົງການຕ່າງໆທີ່ເຮັດວຽກມະນຸດສະທໍາ ແລະ ວຽກງານການພັດທະນາ.

ການຈັດຕັ້ງມາດຕະຖານນີ້ແມ່ນມີຈຸດປະສົງເພື່ອນໍາໃຊ້ແທນ ມາດຕະຖານການຮ່ວມມື the 2010 HAP Standard in Accountability and Quality Management, the People In Aid Code of Good Practice in the Management and Support of Aid Personnel and the Core Standards section of the Sphere Handbooks.

ຄວາມຮູ້ບຸນຄຸນ

ຂໍສະແດງຄວາມຮູ້ບຸນຄຸນຕໍ່ບັນດາອົງການຈັດຕັ້ງຕ່າງໆ ແລະ ບຸນຄົນທີ່ມີສ່ວນຮ່ວມໃນການພັດທະນາຄູ່ມື CHS ສະບັບນີ້ຂຶ້ນມາ ໂດຍການໃຫ້ຄໍາແນະນຳກັບຮ່າງຂອງ CHS ໂດຍທົດລອງນໍາໃຊ້ພາຍໃນອົງກອນພວກເຂົາ¹, ຫຼື ຜູ້ທີ່ເຂົ້າຮ່ວມໃນຂະບວນການປຶກສາຫາລືຂອງ CHS. ຂໍຂອບໃຈນໍາຊຸມຊົນ ແລະ ປະຊາຊົນຜູ້ທີ່ຖືກຜົນກະທົບຈາກວິກິດການ ແລະ ການທົດລອງນໍາໃຊ້. ໃນຄວາມພະຍາຍາມທີ່ຈະເຊື່ອມໂຍງມາດຕະຖານສາມຢ່າງທີ່ກ່າວມາຂ້າງເທິງນັ້ນໃຫ້ມີການກົມກຽວກັນແມ່ນກຸ່ມ URD (Group URD) ຜູ້ທີ່ເຊື່ອມສານຂອບວຽກ COMPAS ໃນ CHS. . ກຸ່ມໃຫ້ຄໍາປຶກສາດ້ານວິຊາການ CHS ແລະ ກຸ່ມ ຍ່ອຍ ພາຍໃຕ້ ກຸ່ມໃຫ້ຄໍາປຶກສາດ້ານວິຊາການ CHS, ຄະນະກຳມະການຊີນໍາ ແມ່ນມີໜ້າທີ່ຮັບຜິດຊອບ ແລະ ຂະບວນການ ການປຶກສາຫາລື ແລະ ການອະນຸມັດ ຂອງ CHS ສະບັບສົມບູນ. ໜ່ວຍງານຮັບຜິດຊອບໃນການຂຽນ CHS ຖືກມອບໝາຍໃນການປັບປຸງແກ້ໄຂ ໂດຍການນໍາເອົາຂໍ້ແນະນຳທີ່ໄດ້ຮັບຈາກການປຶກສາຫາລືແຕ່ລະໄລຍະເຂົ້າມາພິຈາລະນາ. ເພື່ອຮັບປະກັນວ່າຜົນໄດ້ຮັບບັນລຸເປົ້າໝາຍລວມ, ເປັນຕົວແທນ ແລະ ບັນລຸວັດຖຸປະສົງ, ຂະບວນການການປຶກສາຫາລື CHS ໄດ້ຖືກດຳເນີນໂດຍທີ່ປຶກສາອິດສະຫຼະ WolfGroup.

ລາຍຊື່ທັງໝົດຂອງສາມາຊີກກຸ່ມໃຫ້ຄໍາປຶກສາດ້ານວິຊາການ, ກຸ່ມວິຊາການຊີນໍາ ແລະ ກຸ່ມຜູ້ຮັບຜິດຊອບການຂຽນ CHS ສາມາດເບິ່ງໄດ້ທີ່ເວັບຊາຍນີ້: www.corehumanitarianstandard.org. ການປຶກສາຫາລືກຽມກັບ CHS ຈະບໍ່ສາມາດສໍາເລັດຜົນໄດ້ຖ້າຂາດການມີສ່ວນຮ່ວມທັງໝົດຂອງພວກເຂົາ.

1 ລາຍຊື່ທັງໝົດຂອງອົງກອນທີ່ໄດ້ທົດລອງນໍາໃຊ້ CHS ສາມາດເບິ່ງໄດ້ທີ່ເວັບຊາຍນີ້: www.corehumanitarianstandard.org

ຂະບວນມາດຕະຖານຫຼັກກວ່າງການການຊ່ວຍເຫຼືອດ້ານມະນຸດສະທໍາ ແມ່ນໄດ້ຮັບການສະໜັບສະໜູນເປັນຢ່າງດີ ເຊິ່ງ ງົບປະມານ ໂຄງການໄດ້ຮັບການສະໜັບສະໜູນຈາກ: ລັດຖະບານອົສະຕາລີ ກົມພົວພັນຕ່າງປະເທດ ແລະ ການຄ້າ, Catholic Agency for Overseas Development (CAFOD), ກະຊວງການຕ່າງປະເທດເດັນມາກ໌ (Danida), ກະຊວງຕ່າງປະເທດ ປະເທດເຢຍລະມັນ, Irish Aid, International Development Cooperation Agency ປະເທດສະວິເດນ, Agency for Development and Cooperation ປະເທດສະວິສເຊີແລນ, UK Aid ຈາກລັດຖະບານ ສະອານາຈັກອັງກິດ ແລະ ລັດຖະບານ ສະຫະລັດອາເມລິກາ.

ໂຄງການ HAP International, People in Aid ແລະ ສະເຟຍ (Sphere Project) ຂໍສະແດງຄວາມຮູ້ບຸນຄຸນມາຍັງ ສະມາຊິກຄະນະກຳມະການຜູ້ທີ່ປະກອບສ່ວນ ທາງດ້ານການເງິນເຂົ້າໃນຂະບວນ CHS ໃນຄັ້ງນີ້: ACT Alliance; ActionAid International; Aktion Deutschland Hilft; British Red Cross; Catholic Agency for Overseas Development (CAFOD); CARE International; Christian Aid; Community World Service Asia; DanChurchAid; The Lutheran World Federation; Save the Children International; Save the Children US; and World Vision International.

ຄໍາຄິດເຫັນ

ຍິນດີຮັບເອົາຄໍາຄິດເຫັນກ່ຽວກັບ CHS ຕະຫຼອດເວລາ ແລະ ສາມາດສົ່ງ ແລະ ສອບຖາມຂໍ້ມູນໄດ້ທີ່ info@corehumanitarianstandard.org.

ການທົບທວນ

ທຸກໆຄໍາຄິດຄໍາເຫັນທີ່ໄດ້ຮັບຈະໄດ້ຖືກແກ້ໄຂໃນການປັບປຸງຂອງ CHS ຊຶ່ງຈະໄດ້ຮັບການດໍາເນີນພາຍໃນ ເດືອນ ທັນວາ ປີ 2019. ຂໍ້ມູນເພີ່ມເຕີມກ່ຽວກັບ ມາດຕະຖານຫຼັກກວ່າງການຊ່ວຍເຫຼືອດ້ານມະນຸດສະທໍາ, ແຫຼ່ງຂໍ້ມູນທີ່ກ່ຽວຂ້ອງ ແລະ ເອກະສານອື່ນໆພາຍໃຕ້ການພັດທະນານີ້ກະລຸນາເຂົ້າເບິ່ງໄດ້ທີ່ເວັບຊາຍ: www.corehumanitarianstandard.org.

ການບັນທຶກກ່ຽວກັບການແປ

ມາດຕະຖານຫຼັກດ້ານມະນຸດສະທໍາຈະໄດ້ຖືກຕີພິມໃນຮູບແບບພາສາ ອາລັບ, ພາສາຝະລັ່ງ ແລະ ພາສາສະເປນ. ຖ້າທ່ານຕ້ອງການແປ CHS ໃນຮູບແບບພາສາອື່ນຕື່ມອີກ, ກະລຸນາຕິດຕໍ່ info@corehumanitarianstandard.org. ເພື່ອຂໍຄໍາແນະນໍາກ່ຽວກັບການແປ. ສາມາດດາວໂຫຼດເອກະສານການແປໂດຍບໍ່ເສຍຄ່າໃຊ້ຈ່າຍໄດ້ທີ່ເວັບຊາຍ www.corehumanitarianstandard.org.

ອຸປະກອນຕ່າງໆທີ່ກ່ຽວຂ້ອງ

ສາມາດດາວໂຫຼດເອກະສານແນະນໍາ ແລະ ເຄື່ອງມືຕ່າງໆເພື່ອອໍານວຍຄວາມສະດວກໃນການນໍາໃຊ້ CHS ໂດຍບໍ່ເສຍຄ່າໃຊ້ຈ່າຍໄດ້ທີ່ www.corehumanitarianstandard.org.

ສາລະບານ

i. ພາກນຳສະເໜີ	2-4
ii. ໂຄງສ້າງຂອງມາດຕະຖານຫຼັກດ້ານມະນຸດສະທຳກ່ຽວກັບຄຸນນະພາບ ແລະ ຄວາມຮັບຜິດຊອບ (CHS)	5
iii. ການນຳໃຊ້	6
iv. ການຮ້ອງຂໍ	7
v. ຫຼັກການ ການຈັດຕັ້ງປະຕິບັດດ້ານມະນຸດສະທຳ	8
vi. ພັນທະກົດ ເກົ້າຂໍ້ ແລະ ມາດຕະຖານດ້ານຄຸນນະພາບ	9
vii. ພັນທະກົດ, ການປະຕິບັດ ແລະ ຄວາມຮັບຜິດຊອບ	10-18
1. ຊຸມຊົນ ແລະ ປະຊາຊົນທີ່ຖືກຜົນກະທົບຈາກວິກິດການໄດ້ຮັບການຊ່ວຍເຫຼືອຢ່າງເໝາະສົມ ແລະ ກ່ຽວຂ້ອງຕໍ່ກັບຄວາມຕ້ອງການຂອງພວກເຂົາ	10
2. ຊຸມຊົນ ແລະ ປະຊາຊົນຜູ້ໄດ້ຮັບຜົນກະທົບຈາກວິກິດການເຂົ້າເຖິງການຊ່ວຍເຫຼືອ ດ້ານມະນຸດສະທຳທີ່ພວກເຂົາຕ້ອງ ການທັນກັບເວລາ	11
3. ຜົນຂອງການປະຕິບັດວຽກງານດ້ານມະນຸດສະທຳ ແມ່ນບໍ່ສິ່ງຜົນກະທົບທາງລົບຕໍ່ ຊຸມຊົນ ແລະ ປະຊາຊົນຜູ້ທີ່ໄດ້ຮັບ ຜົນກະທົບຈາກວິກິດການ ແລະ ສ້າງໃຫ້ພວກເຂົາມີການກຽມພ້ອມສູງຂຶ້ນ ລວມໄປເຖິງຄວາມສາມາດ ໃນການປັບໂຕ ແລະ ຫ່າງໄກຈາກຄວາມສ່ຽງ	12
4. ຊຸມຊົນ ແລະ ປະຊາຊົນຜູ້ທີ່ໄດ້ຮັບຜົນກະທົບຈາກວິກິດການຮູ້ສຶດຂອງເຂົາ ແລະ ການຮ້ອງຂໍການຊ່ວຍເຫຼືອ, ສາມາດເຂົ້າເຖິງຂໍ້ມູນຂ່າວສານ ແລະ ມີສ່ວນຮ່ວມໃນການຕັດສິນໃຈທີ່ຈະສົ່ງຜົນກະທົບຕໍ່ພວກເຂົາ	13
5. ຊຸມຊົນ ແລະ ປະຊາຊົນທີ່ໄດ້ຮັບຜົນກະທົບຈາກວິກິດການສາມາດເຂົ້າເຖິງຄວາມປອດໄພ ແລະ ກິນໄກການຕອບສະໜອງເພື່ອຮັບມືຕໍ່ການຮ້ອງທຸກ	14
6. ຊຸມຊົນ ແລະ ປະຊາຊົນຜູ້ທີ່ໄດ້ຮັບຜົນກະທົບຈາກວິກິດການໄດ້ຮັບ ການປະສານງານ ແລະ ໄດ້ຮັບການຊ່ວຍເຫຼືອ	15
7. ຊຸມຊົນ ແລະ ປະຊາຊົນຜູ້ທີ່ໄດ້ຮັບຜົນກະທົບຈາກວິກິດການສາມາດຄາດຫວັງວ່າ ຈະໄດ້ຮັບການຊ່ວຍເຫຼືອທີ່ດີຂຶ້ນ ຈາກອົງການທີ່ມີປະສິບການ ແລະ ຖອດຖອນບົດຮຽນ ໃນການຊ່ວຍເຫຼືອຈາກຄັ້ງຜ່ານມາ	16
8. ຊຸມຊົນ ແລະ ປະຊາຊົນທີ່ໄດ້ຮັບຜົນກະທົບຈາກວິກິດການໄດ້ຮັບການຊ່ວຍເຫຼືອ ທີ່ພວກເຂົາຕ້ອງການຈາກຜູ້ມີ ຄວາມສາມາດ ແລະ ພະນັກງານ ແລະ ອາສາສະມັກ ທີ່ມີການຈັດການໄດ້ເປັນຢ່າງດີ ແລະ ມີປະສິດທິພາບ	17
9. ຊຸມຊົນ ແລະ ປະຊາຊົນຜູ້ທີ່ໄດ້ຮັບຜົນກະທົບຈາກວິກິດການສາມາດຄາດຫວັງວ່າ ອົງການຈັດຕັ້ງທີ່ຊ່ວຍເຫຼືອພວກເຂົາສາມາດຄຸ້ມຄອງຊັບພະຍາກອນຢ່າງມີປະສິດທິພາບ, ປະສິດທິຜົນ ແລະ ມີຈັນຍາບັນ	18
viii. ປະມວນສັບ	19

ມາດຕະຖານຫຼັກວຽກງານການຊ່ວຍເຫຼືອ ດ້ານມະນຸດສະທຳກ່ຽວກັບ ຄຸນນະພາບ ແລະ ຄວາມຮັບຜິດຊອບ

i. ພາກນຳສະເໜີ

ທຸກໆມື້ໃນທົ່ວໂລກ, ຜູ້ຄົນນັບບໍ່ຖ້ວນຈາກທີ່ຕ່າງໆໄດ້ຫັນມາເຮັດວຽກໃນການຊ່ວຍເຫຼືອດ້ານມະນຸດສະທຳ - ຄວາມປາດຖະໜາກໍ່ເພື່ອປ້ອງກັນ ແລະ ຫຼຸດຜ່ອນຄວາມທຸກທໍລະມານຂອງມວນມະນຸດ ບໍ່ວ່າມັນຈະເກີດຂຶ້ນຢູ່ໃສກໍ່ຕາມ. ມາດຕະຖານຫຼັກດ້ານມະນຸດສະທຳກ່ຽວກັບຄຸນນະພາບ ແລະ ຄວາມຮັບຜິດຊອບ (CHS) ໄດ້ກຳນົດໄວ້ໃນພັນທະກິດເກົ້າຂໍ້ ທີ່ອົງການຈັດຕັ້ງ ແລະ ບຸກຄົນໃດໜຶ່ງທີ່ມີສ່ວນຮ່ວມໃນການຕອບສະໜອງດ້ານມະນຸດສະທຳສາມາດນຳໃຊ້ເພື່ອ ປັບປຸງຄຸນນະພາບ ແລະ ປະສິດທິພາບຂອງການຊ່ວຍເຫຼືອທີ່ພວກເຂົາສະໜອງໃຫ້. CHS ຍັງໄດ້ອໍານວຍຄວາມສະດວກທີ່ດີຫຼາຍກ່ຽວກັບຄວາມຮັບຜິດຊອບຕໍ່ຊຸມຊົນ ແລະ ປະຊາຊົນຜູ້ທີ່ໄດ້ຮັບຜົນກະທົບຈາກວິກິດການເຊິ່ງຮັບຮູ້ວ່າແມ່ນຫຍັງທີ່ອົງການມະນຸດສະທຳໃຫ້ຄຳໝັ້ນສັນຍາວ່າຈະເຮັດເພື່ອເຮັດໃຫ້ພວກເຂົາຍິດຖືມາດຕະຖານຂອງອົງກອນນັ້ນໄດ້. CHS ໄດ້ຖືເອົາຊຸມຊົນ ແລະ ປະຊາຊົນຜູ້ທີ່ຖືກຜົນກະທົບເປັນຈຸດໃຈກາງຂອງການປະຕິບັດວຽກງານດ້ານມະນຸດສະທຳ ແລະ ສິ່ງເສີມການເຄົາລົບສິດທິມະນຸດຂຶ້ນພື້ນຖານຂອງພວກເຂົາ. ທັງຍັງໄດ້ອີງໃສ່ສິດທິຂອງການມີຊີວິດທີ່ມີກຽດສັກສີ ແລະ ສິດທິ ທີ່ໄດ້ຮັບການປົກປ້ອງ ແລະ ໄດ້ຮັບຄວາມປອດໄພທີ່ໄດ້ກຳນົດໄວ້ໃນກົດໝາຍສາກົນ, ລວມທັງເອກະສານສິດທິມະນຸດສາກົນ.

ໃນຖະນະທີ່ເປັນມາດຕະຖານຫຼັກ, CHS ໄດ້ອະທິບາຍເຖິງອົງປະກອບຂອງຫຼັກທີ່ສຳຄັນ, ການມີຄວາມຮັບຜິດຊອບ ແລະ ການປະຕິບັດງານທາງດ້ານມະນຸດສະທຳ ທີ່ມີຄຸນນະພາບສູງ. ອົງການຈັດຕັ້ງມະນຸດສະທຳອາດຈະນຳໃຊ້ເອກະສານສະບັບນີ້ເປັນຫຼັກເກນສະໝັກໃຈເພື່ອວາງລະບຽບການດຳເນີນງານພາຍໃນອົງການຂອງຕົນເອງ. ຍັງສາມາດນຳໃຊ້ເປັນເອກະສານບົນພື້ນຖານໃນການຍິ່ງຍືນຜົນການດຳເນີນງານສຳລັບຂອບວຽກງານສະເພາະ ແລະ ປະສານຕົວຊີວັດທີ່ໄດ້ຖືກພັດທະນາຂຶ້ນມາເພື່ອໃຫ້ຮັບປະກັນວ່າ ມັນສອດຄ່ອງໃນສະພາບທີ່ແຕກຕ່າງກັນ ແລະ ປະເພດຕ່າງໆຂອງແຕ່ລະອົງ ການຈັດຕັ້ງ.

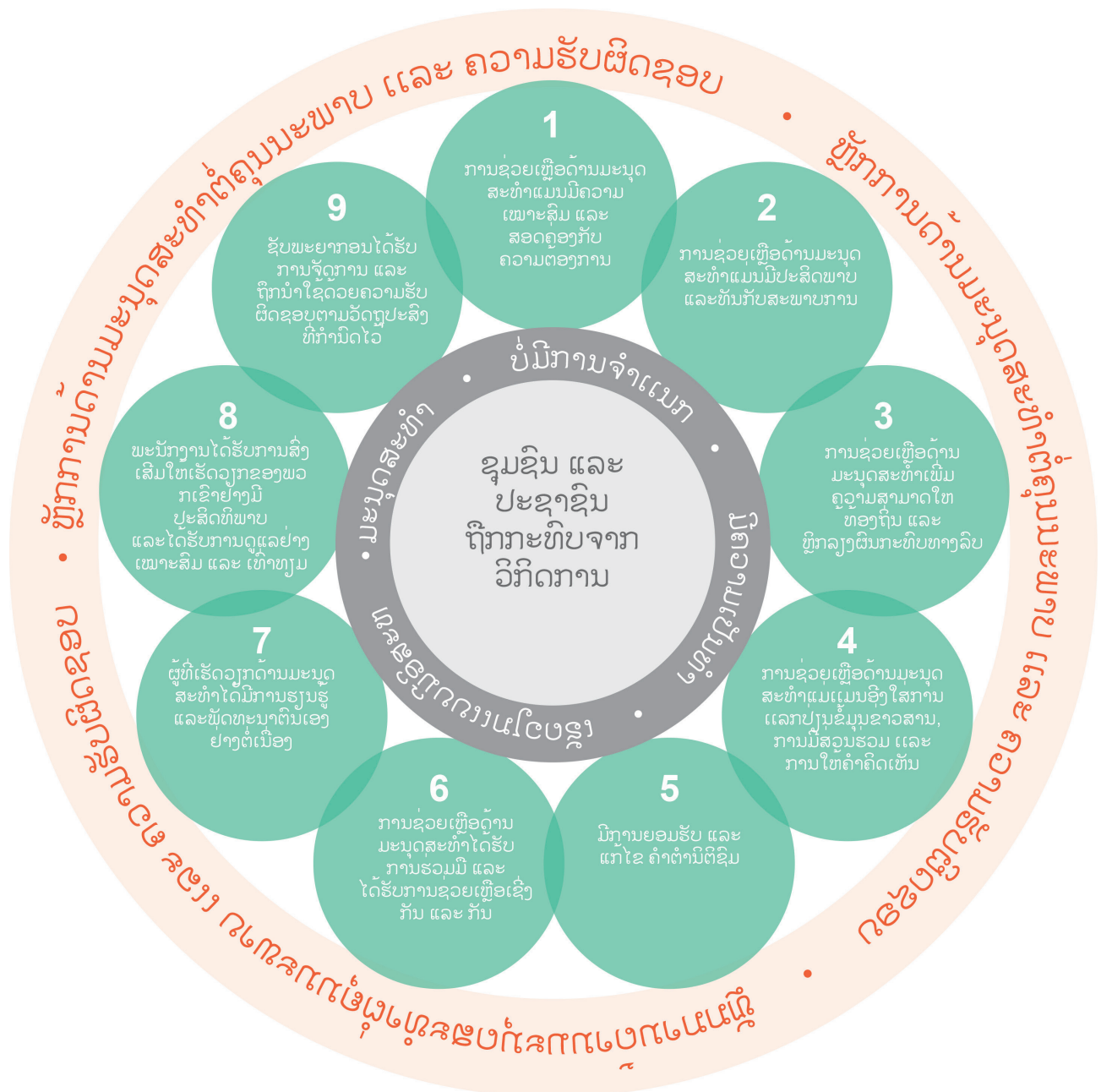
2 ຕາສານສິດທິມະນຸດສາກົນລວມເອົາການຖະແຫຼງການສິດທິມະນຸດໂລກ, ສົນທິສັນຍາສາກົນກ່ຽວກັບສິດທິທາງເສດຖະກິດ, ສັງຄົມ ແລະ ວັດທະນະທຳ, ແລະ ສົນທິສັນຍາສາກົນກ່ຽວກັບສິດທິທາງດ້ານພົນລະເຮືອນ, ການເມືອງ ແລະ ລະບຽບການໃນການ ປະຕິບັດສົນທິສັນຍາດັ່ງກ່າວ.

CHS ສາມາດນຳໄປສົ່ງເສີມ ແລະ ນຳໃຊ້ຈັດຕັ້ງປະຕິບັດໂດຍ ບຸກຄົນ, ອົງການ, ກຸ່ມການປະສານງານອົງການຈັດຕັ້ງອື່ນໆເພື່ອປະຕິບັດໜ້າທີ່ ແລະ ປະກອບສ່ວນເຂົ້າໃນວຽກງານດ້ານມະນຸດສະທຳ. ເຖິງແມ່ນວ່າໃນເບື້ອງຕົ້ນຈະມີຈຸດປະສົງ ນຳໃຊ້ໃນຂະແໜງການດ້ານມະນຸດສະທຳກໍຕາມແຕ່ CHS ກໍສາມາດນຳໄປໃຊ້ ໂດຍອົງການໃດໜຶ່ງເພື່ອກໍ່ໃຫ້ເກີດຄຸນນະພາບທີ່ດີຂຶ້ນ ແລະ ຄວາມຮັບຜິດຊອບຫຼາຍຂຶ້ນຕໍ່ທຸກລັກສະນະຂອງການເຮັດວຽກຮ່ວມກັບຊຸມຊົນ ແລະ ປະຊາຊົນ ຜູ້ທີ່ໄດ້ຮັບຜົນກະທົບຈາກວິກິດການ.

CHS ແມ່ນຜົນໄດ້ຮັບມາຈາກຂະບວນການປົກປ້ອງສາທາລິ ແລະ ລະດົມແນວຄວາມຄິດຈາກທົ່ວໂລກ. ເຊິ່ງມັນໄດ້ລວມເອົາອົງປະກອບທີ່ສຳຄັນຂອງມາດຕະຖານມະນຸດສະທຳ ແລະ ຄຳພື້ນສັນຍາທີ່ມີຢູ່ແລ້ວ. ເຊິ່ງກວມເອົາ ແຕ່ບໍ່ຈຳກັດພຽງມາດຕະຖານດັ່ງຕໍ່ໄປນີ້:

- ຫຼັກການດຳເນີນງານສຳລັບອົງການການແດງ ສາກົນ ແລະ ອົງການຊີກວິງເດືອນແດງ ແລະ ອົງການຈັດຕັ້ງທີ່ບໍ່ສັງກັດລັດຖະບານ ໃນການບັນເທົາທຸກໄພພິບັດ
- ມາດຕະຖານ HAP 2010 ໃນເລື່ອງການຄຸ້ມຄອງຄວາມຮັບຜິດຊອບ ແລະ ຄຸນນະພາບ
- ຫຼັກການປະຕິບັດທີ່ດີ ຂອງຜູ້ທີ່ໄດ້ຮັບການຊ່ວຍເຫຼືອດ້ານມະນຸດສະທຳ ເພື່ອການຄຸ້ມຄອງ ແລະ ການສະໜັບສະໜູນພະນັກງານທີ່ເຮັດວຽກດ້ານມະນຸດສະທຳ
- ປຶ້ມຄູ່ມືສະເພຍ ມາດຕະຖານຫຼັກ ແລະ ກົດບັດດ້ານມະນຸດສະທຳ
- ດ້ານຄຸນນະພາບ COMPAS
- ພັນທະກິດຄະນະກຳມະການຕອບໂຕ້ສຸກເສີນກ່ຽວກັບຄວາມຮັບຜິດຊອບຕໍ່ປະຊາຊົນ/ປະຊາກອນຜູ້ໄດ້ຮັບຜົນກະທົບ (CAAP) ແລະ
- ອົງການເພື່ອຄວາມຮ່ວມມືທາງດ້ານເສດຖະກິດ ແລະ ການພັດທະນາ (OECD) ຄະນະກຳມະການຊ່ວຍເຫຼືອການພັດທະນາ (DAC) ມາດຕະຖານສຳລັບການພັດທະນາການປະເມີນຜົນ ແລະ ການຊ່ວຍເຫຼືອດ້ານມະນຸດສະທຳ.

ຫຼັກການດ້ານມະນຸດສະທໍາຕໍ່ຄູນນະພາບ ແລະ ຄວາມຮັບຜິດຊອບ



ii. ໂຄງສ້າງມາດຕະຖານຫຼັກມະນຸດສະທໍາ

CHS ແມ່ນອົງປະກອບຂອງພັນທະກິດ 9 ຂໍ້ທີ່ມີຕໍ່ຊຸມຊົນ ແລະ ປະຊາຊົນຜູ້ຖືກຜົນກະທົບຈາກວິກິດການທີ່ລະບຸວ່າພວກເຂົາຄາດຫວັງສິ່ງໃດຈາກອົງກອນ ແລະ ບຸກຄົນທີ່ສະໜອງການຊ່ວຍເຫຼືອດ້ານມະນຸດສະທໍາ. ແຕ່ລະພັນທະກິດທີ່ກ່າວມາຂ້າງເທິງຖືກສະໜັບສະໜູນດ້ວຍມາດຕະຖານທາງດ້ານຄຸນນະພາບທີ່ບົ່ງບອກວ່າອົງການມະນຸດສະທໍາ ແລະ ພະນັກງານທີ່ເຮັດວຽກໃຫ້ກັບອົງການຄວນເຮັດວຽກແນວໃດເພື່ອຕອບສະໜອງຄວາມຕ້ອງການນັ້ນ. CHS ມີໂຄງສ້າງດັ່ງຕໍ່ໄປນີ້:

- ພັນທະກິດ 9 ຂໍ້;
 - ມາດຕະຖານສະໜັບສະໜູນດ້ານຄຸນນະພາບ;
 - ຂໍ້ປະຕິບັດທີ່ສໍາຄັນທີ່ຄວນປະຕິບັດເພື່ອຕອບສະໜອງພັນທະກິດ; ແລະ
 - ຄວາມຮັບຜິດຊອບດ້ານການຈັດຕັ້ງຂອງອົງການເພື່ອ ສະໜັບສະໜູນ ການດໍາເນີນງານທີ່ເປັນລະບົບເພື່ອໃຫ້ສອດຄ່ອງກັບຂໍ້ປະຕິບັດທີ່ສໍາຄັນໃນທົ່ວອົງການ.
- ຂໍ້ປະຕິບັດທີ່ສໍາຄັນ ແລະ ຄວາມຮັບຜິດຊອບທາງດ້ານການຈັດຕັ້ງຂອງອົງການ, ໄດ້ລະບຸໄວ້ຕາມລໍາດັບດັ່ງຕໍ່ໄປນີ້:
- ພະນັກງານຜູ້ມີສ່ວນຮ່ວມໃນວຽກງານດ້ານມະນຸດສະທໍາຄວນເຮັດວຽກເພື່ອເຮັດໃຫ້ແຜນງານໄດ້ຮັບຄຸນນະພາບສູງສຸດສອດຄ່ອງ ແລະ ມີຄວາມຮັບຜິດຊອບຕໍ່ຜູ້ທີ່ຕ້ອງການຄວາມຊ່ວຍເຫຼືອ; ແລະ
 - ນະໂຍບາຍ, ຂະບວນການ ແລະ ລະບົບການດໍາເນີນງານຕ່າງໆຂອງອົງການທີ່ມີສ່ວນຮ່ວມເຮັດວຽກໃນດ້ານມະນຸດສະທໍາຕ້ອງໄດ້ຖືກສ້າງຂຶ້ນມາເພື່ອຮັບປະກັນວ່າພະນັກງານອົງການຂອງພວກເຂົາເຮັດວຽກ ເພື່ອເຮັດໃຫ້ແຜນງານມີຄຸນນະພາບສູງສຸດ ແລະ ຄວາມຮັບຜິດຊອບຕໍ່ການຊ່ວຍເຫຼືອດ້ານມະນຸດສະທໍາ.
- ຄໍາສັບທີ່ໃຊ້ໃນເອກະສານ CHS ນີ້ ແລະ ຄໍານິຍາມຄໍາສັບສະເພາະແມ່ນຖືກຮວບຮວມໄວ້ໃນຕອນທ້າຍຂອງເອກະສານນີ້.

iii. ການນຳໃຊ້CHS

ອົງການທີ່ປະຕິບັດຕາມຫຼັກຂອງ CHS ແມ່ນຈະປະຕິບັດຕາມພັນທະກົດ 9 ຂໍ້ ໂດຍຢ່າງໜ້ອຍທີ່ສຸດແມ່ນຈະຕ້ອງໄດ້ເຮັດວຽກຢ່າງຕໍ່ເນື່ອງໃນການພັດທະນາລະບົບໂຄງສ້າງ ແລະ ການປະຕິບັດງານຂອງອົງການໃຫ້ເໝາະສົມ ເພື່ອການພັດທະນາຄຸນນະພາບ ແລະ ຄວາມຮັບຜິດຊອບຂອງການເຮັດວຽກທາງດ້ານມະນຸດສະທຳ, ເຖິງຢ່າງໃດກໍຕາມ ອົງການ ແລະ ບຸກຄົນທີ່ກ່ຽວຂ້ອງກັບການເຮັດວຽກມະນຸດສະທຳນັ້ນມີຄວາມແຕກຕ່າງກັນຢ່າງຫລາກຫລາຍ ພວກເຂົາຈຳເປັນຕ້ອງໄດ້ລົງມືປະຕິບັດຢ່າງມີຄວາມເໝາະສົມທາງດ້ານເວລາ ແລະ ປັບປຸງການເຮັດວຽກໃຫ້ສອດຄ່ອງກັບຄວາມສາມາດ ແລະ ບົດບາດໜ້າທີ່ຂອງອົງການພວກເຂົາ, ລວມໄປເຖິງຊ່ວຍໄລຍະ ແລະ ສະຖານະການຂອງເຫດການທີ່ກຳລັງປະເຊີນຢູ່. ເມື່ອອົງການປະສົບຄວາມຫຍຸ້ງຍາກໃນການປະຕິບັດພັນທະກົດ 9 ຂໍ້ ແມ່ນຈຳຕ້ອງຄຳນຶງເຖິງບັນຫາ ແລະ ຄິດຫາວິທີການຈັດການຕໍ່ອຸປະສັກທີ່ຂັດຂວາງການເຮັດວຽກປະຕິບັດຕາມ ພາລະກິດ, ອົງການຈະຕ້ອງໄດ້ຮຽນຮູ້ຈາກສະຖານະການທີ່ເກີດຂຶ້ນ ແລະ ພັດທະນາວິທີການໃນການແກ້ໄຂຂໍ້ຈຳກັດທີ່ຕ້ອງປະເຊີນ.

ການວິເຄາະໃນການນຳເອົາຫຼັກ CHS ໄປປະຕິບັດທັງໝົດຈະຕ້ອງຢູ່ບົນພື້ນຖານຂອງລະດັບການເຮັດວຽກພັນທະກົດ 9 ຂໍ້ ແລະ ບໍ່ແມ່ນພຽງແຕ່ໃນແງ່ຂອງການປະເມີນວ່າໄດ້ເຮັດຕາມຂໍ້ປະຕິບັດຕາມທີ່ສຳຄັນ ຫລື ບໍ່ ເທົ່ານັ້ນ ແລະ/ຫລື ການປະຕິເສດຄວາມຮັບຜິດຊອບຂອງອົງການເທົ່ານັ້ນ, ປະເດັນທີ່ສຳຄັນໃນການຈັດຕັ້ງປະຕິບັດ ຫຼັກ CHS ແມ່ນຈະຕ້ອງໄດ້ປັບໃຫ້ເຂົ້າກັບສະພາບຕົວຈິງ.

ຫຼັກ CHS ສາມາດນຳມາປັບໃຊ້ກັບອົງການ ແລະ ບຸກຄົນດັ່ງຕໍ່ໄປນີ້:

- ໃຫ້ການຊ່ວຍເຫລືອໂດຍກົງແກ່ຊຸມຊົນ ແລະ ຜູ້ທີ່ໄດ້ຮັບຜົນກະທົບຈາກວິກິດການ
- ໃຫ້ການສະໜັບສະໜູນດ້ານການເງິນ, ອຸປະກອນ ຫລື ວິທີການຕ່າງໆ ແກ່ອົງກອນ ອື່ນໆ ແຕ່ບໍ່ໄດ້ມີບົດບາດໃນການໃຫ້ຊ່ວຍເຫລືອໂດຍກົງ.
- ເຮັດວຽກໂດຍປະສົມປະສານທັງສອງຮູບແບບທີ່ກ່າວມາຂ້າງເທິງນັ້ນ.
- ຫຼັກການ CHS ຖືກອອກແບບມາເພື່ອໃຫ້ບັນດາພາກສ່ວນທີ່ກ່ຽວຂ້ອງທີ່ເຮັດວຽກດ້ານມະນຸດສະທຳນຳໄປໃຊ້ໄດ້ຫລາກຫລາຍແນວທາງເພື່ອທີ່ຈະເຮັດໃຫ້ເກີດຜົນດັ່ງຕໍ່ໄປນີ້:
- ສົ່ງເສີມໃຫ້ມີຄວາມຮັບຜິດຊອບສູງສຸດຕໍ່ຊຸມຊົນ ແລະ ຜູ້ທີ່ໄດ້ຮັບຜົນກະທົບຈາກວິກິດການ ແລະ ພັດທະນາຄຸນນະພາບຂອງການບໍລິການຜູ້ທີ່ໄດ້ຮັບຜົນກະທົບເຫລົ່ານັ້ນ.
- ພັດທະນາແຜນການການເຮັດວຽກເພື່ອປະຕິບັດຕາມຫຼັກ CHS ແລະ ການພັດທະນາຢ່າງຕໍ່ເນື່ອງ
- ຄວບຄຸມຄຸນນະພາບ ແລະ ຄວາມຮັບຜິດຊອບໂດຍໃຊ້ຫຼັກ CHS ເປັນກອບໃນການສະໜັບສະໜູນມາດຕະຖານຂອງອົງການ ແລະ ມາດຕະຖານທາງດ້ານເທັກນິກທີ່ມີຢູ່ແລ້ວ.
- ປະເມີນຕົນເອງ ແລະ ພັດທະນາຄຸນນະພາບຂອງແຜນງານ
- ກວດສອບ ຫລື ຮັບຮອງການປະຕິບັດຕາມຫຼັກການ ແລະ ສະແດງອອກເຖິງການປະຕິບັດຕາມແນວທາງໃຫ້ຜູ້ອື່ນຮັບຮູ້
- ເຮັດການປະເມີນຂະບວນການພາຍໃນອົງການຕາມຄວາມເໝາະສົມ ແລະ ສະໜັບສະໜູນໃຫ້ພະນັກງານປະຕິບັດຕາມຂໍ້ກຳນົດ ແລະ ໜ້າທີ່ຮັບຜິດຊອບຂອງອົງການຕາມຫຼັກ CHS

ອົງການທີ່ຕັດສິນໃຈຈະນຳໃຊ້ CHS ຈະຕ້ອງສະໜັບສະໜູນສົ່ງເສີມຫຼັກການທັງພາຍໃນ ແລະ ນອກອົງການ. ອົງການທີ່ມີການເຮັດວຽກແບບຄູ່ຮ່ວມງານຈະຕ້ອງອະທິບາຍເຖິງຄວາມມຸ້ງໝັ້ນທີ່ຈະປະຕິບັດຕາມຫຼັກ CHS ທຳຄວາມເຂົ້າໃຈຕໍ່ວິທີການ ທີ່ອົງການພາຄີ ຫລື ຄູ່ຮ່ວມງານຈະດຳເນີນຕາມພັນທະກົດ 9 ຂໍ້ ແລະ ເຮັດທຸກວິທີທາງເພື່ອ ການເຮັດວຽກຮ່ວມກັນໃຫ້ເປັນໄປຕາມຫຼັກ CHS.

iv. ຂໍ້ຮຽກຮ້ອງ

ບຸກຄົນ ຫລື ອົງການຕ່າງໆທີ່ເຮັດວຽກຕິດພັນກັບວຽກງານຊ່ວຍເຫຼືອທາງດ້ານມະນຸດສະທໍາຄວນທີ່ຈະຕ້ອງນໍາເອົາຫຼັກ CHS ໄປນໍາໃຊ້ ແລະ ສາມາດເວົ້າໄດ້ວ່າ “ເຮົາເຮັດວຽກເພື່ອມຸ້ງໄປສູ່ການປະຕິບັດຕາມຫຼັກ CHS” ອົງການອາດຈະບໍ່ພຽງແຕ່ບອກວ່າຕົນໄດ້ປະຕິບັດຕາມຫຼັກ CHS ແຕ່ຕ້ອງໄດ້ມີການກວດສອບຢ່າງກົງໄປກົງມາ.

3 ເບິ່ງຄໍາອະທິບາຍໄດ້ທີ່ລາຍການຄໍາສັບ

v. ການປະຕິບັດດ້ານມະນຸດສະທໍາຕາມຫຼັກການ

ຄົນຄົງຢູ່ໃຈສໍາຄັນໃນການເຮັດວຽກດ້ານມະນຸດສະທໍາ ແຮງຈູງໃຈເບື້ອງຕົ້ນໃນການຕອບສະໜອງຕໍ່ວິກິດການໃດໆກໍຕາມຄືຄວາມຕ້ອງການທີ່ຈະຮັກສາຊີວິດ, ບັນເທົາຄວາມທຸກທໍລະມານຂອງມະນຸດ ແລະ ສະໜັບສະໜູນສິດທິໃນການມີຊີວິດຕໍ່ຢ່າງມີສັກສີ.

ອົງການທີ່ເຮັດວຽກດ້ານມະນຸດສະທໍາຕ້ອງຄໍານຶງວ່າ ຄວາມຈໍາເປັນທາງດ້ານມະນຸດສະທໍາມີຄວາມສໍາຄັນທີ່ສຸດ, ດັ່ງນັ້ນຈິ່ງພະຍາຍາມໃຫ້ຄວາມຊ່ວຍເຫຼືອທາງດ້ານມະນຸດສະທໍາໃນທຸກບ່ອນທີ່ຕ້ອງການຄວາມຊ່ວຍເຫຼືອ.

ການເຮັດວຽກດ້ານມະນຸດສະທໍາເປັນໄປຕາມຫຼັກການ 4 ປະການທີ່ໄດ້ຮັບການຍອມຮັບຢ່າງກວ້າງຂວາງດັ່ງລຸ່ມນີ້:

- **ຫຼັກມະນຸດສະທໍາ:** ຄວາມທຸກຂອງມະນຸດຈະຕ້ອງໄດ້ຮັບການແກ້ໄຂຢ່າງທົ່ວເຖິງ, ເປົ້າໝາຍຂອງການເຮັດວຽກດ້ານມະນຸດສະທໍາຄື ການປົກປ້ອງຊີວິດ ແລະ ສຸຂະພາບ ແລະ ສະໜັບສະໜູນການເຄົາລົບຄວາມເປັນມະນຸດ.
- **ຫຼັກຄວາມສະເໝີພາບ:** ການເຮັດວຽກດ້ານມະນຸດສະທໍາຕ້ອງເປັນໄປຕາມຄວາມຈໍາເປັນເທົ່ານັ້ນ ໃຫ້ຄວາມຈໍາເປັນຕໍ່ກໍລະນີຄວາມທຸກທີ່ສຸກເສີນກ່ອນ ແລະ ບໍ່ແບ່ງແຍກສັນຊາດ, ເຊື້ອຊາດ, ເພດ, ຄວາມເຊື່ອຖືທາງສາດສະໜາ, ຊົນຊັ້ນ ຫລື ຄວາມເຫັນທາງການເມືອງ.
- **ຄວາມເປັນອິດສະຫລະ:** ການເຮັດວຽກດ້ານມະນຸດສະທໍາຈະຕ້ອງເປັນອິດສະຫລະຈາກຄວາມຄິດທີ່ມີຕໍ່ການເມືອງ, ເສດຖະກິດ ແລະ ການທະຫານ ແລະ ອົງປະກອບອື່ນໆ ທີ່ຜູ້ປະຕິບັດອາດມີຕໍ່ພື້ນທີ່ທີ່ເຮັດວຽກໃຫ້ການຊ່ວຍເຫຼືອທາງດ້ານມະນຸດສະທໍາ.
- **ຫຼັກຄວາມເປັນກາງ:** ການເຮັດວຽກດ້ານມະນຸດສະທໍາຈະຕ້ອງບໍ່ເຂົ້າຂ້າງຝ່າຍໃດຝ່າຍໜຶ່ງໃນຄູ່ພິພາກ ຫລື ກ່ຽວຂ້ອງກັບຄວາມຂັດແຍ່ງທາງດ້ານການເມືອງ, ເຊື້ອຊາດ, ສາສະໜາ ແລະ ລະບົບການປົກຄອງ.

ຫຼັກການດ້ານມະນຸດສະທໍາເຫຼົ່ານີ້ຄື ແຖມຫຼັກຂອງວຽກງານທາງດ້ານມະນຸດສະທໍາທັງໝົດ, ຫຼັກການເຫຼົ່ານີ້ເປັນແນວທາງການປະຕິບັດ ແລະ ການນໍາເອົາໄປປະຕິບັດນັ້ນ ມີຄວາມສໍາຄັນຕໍ່ການຈໍາແນກການເຮັດວຽກດ້ານມະນຸດສະທໍາອອກຈາກຮູບແບບກົດຈະກໍາ ແລະ ການເຮັດວຽກອື່ນໆ, ໃນຫຼັກການ CHS ນັ້ນ ຫຼັກການທັງ 4 ຢ່າງຖືກລະບຸໄວ້ໃນພັນທະກົດເຫຼັກເກນທາງດ້ານຄຸນນະພາບ, ຂໍ້ປະຕິບັດທີ່ສໍາຄັນ ແລະ ຄວາມຮັບຜິດຊອບຂອງອົງການ. ກົດໝາຍມະນຸດສະທໍາລະຫວ່າງປະເທດ, ກົດໝາຍສິທິມະນຸດລະຫວ່າງປະເທດ ແລະ ກົດໝາຍຜູ້ລົບໄພຕ່າງປະເທດ ເປັນຮາກຖານຂອງມາດຖານທາງດ້ານກົດໝາຍເບື້ອງຕົ້ນທີ່ກ່ຽວຂ້ອງກັບການປົກປ້ອງບຸກຄົນ ແລະ ກຸ່ມບຸກຄົນລວມໄປເຖິງຮູບແບບການຊ່ວຍເຫຼືອທີ່ພວກເຂົາຈະໄດ້ຮັບ, ກົດບັດມາດຖານມະນຸດສະທໍາ The Sphere ໄດ້ສະຫລຸບລວມຫຼັກການທີ່ສໍາຄັນທາງດ້ານກົດໝາຍທີ່ມີອິດທິພົນຕໍ່ສະຫວັດດີພາບຂອງຜູ້ໄດ້ຮັບຜົນກະທົບຈາກໄພພິບັດ ຫລື ຄວາມຂັດແຍ່ງ.

ຜູ້ທີ່ນໍາເອົາມາດຕະຖານຫຼັກມະນຸດສະທໍາໄປໃຊ້ຈະຕ້ອງຄໍານຶງເຖິງຄວາມຮັບຜິດຊອບເບື້ອງຕົ້ນຂອງລັດ ແລະ ພາກສ່ວນອື່ນໆທີ່ມີອໍານາດທີ່ກ່ຽວຂ້ອງໃນການປົກປ້ອງ ແລະ ຊ່ວຍເຫຼືອຜູ້ທີ່ໄດ້ຮັບຜົນກະທົບຈາກໄພພິບັດ ຫລື ການຂັດກັນທາງດ້ານອາວຸດພາຍໃນພື້ນທີ່ຂອງຕົນ ການເຮັດວຽກດ້ານມະນຸດສະທໍາຈະຕ້ອງບໍ່ທໍາລາຍຄວາມຮັບຜິດຊອບໃນສ່ວນນີ້ ແລະ ຫາກເປັນໄປໄດ້ຈະຕ້ອງໄດ້ສົ່ງເສີມກັນ.

4 ຫຼັກການຂອງມະນຸດສະທໍາ, ບໍ່ມີການຈໍາແນກ, ມີຄວາມເປັນອິດສະຫລະ ແລະ ມີຄວາມເປັນທໍາແມ່ນມາຈາກຫຼັກການພັນຖານການປະກາດຂອງອົງການກາແດງສະກິນ ແລະ ຊີກວິງເດືອນແດງຈັດຂຶ້ນທີ່ກຸງວຽນນາໃນປີ 1965 ພາຍໃຕ້ກອງປະຊຸມຂອງກາແດງ ແລະ ຊີກວິງເດືອນແດງ; ການປະຕິບັດສະພາທົ່ວໄປອົງການສະຫະປະຊາຊາດ 46/182, 19 ທັນວາ 1991; ແລະ ການປະຕິບັດສະພາທົ່ວໄປສະຫະປະຊາຊາດ 58/114, 5 ກຸມພາ 2004.
5 ບາງອົງການຈັດຕັ້ງສາກົນ, ຄະນະທີ່ໃຫ້ການຊ່ວຍເຫຼືອທີ່ມັງເນັ້ນຄວາມສະເໝີພາບ ແລະ ບໍ່ເຂົ້າຂ້າງຝ່າຍໃດແມ່ນບໍ່ໄດ້ພິຈາລະນາຫຼັກການຄວາມເປັນກາງວ່າມັນຈະໄປຂັດຂວາງການສະໜັບສະໜູນບາງຢ່າງທີ່ກ່ຽວຂ້ອງກັບຄວາມຮັບຜິດຊອບ ແລະ ຄວາມຢຸດຕິທໍາ

vi. ພັນທະກິດເກົ້າ ຂໍ້ ແລະ ແນວທາງດ້ານຄຸນນະພາບ



1. ຊຸມຊົນທີ່ໄດ້ຮັບຜົນກະທົບຈາກເຫດການໄດ້ຮັບຄວາມຊ່ວຍເຫລືອທີ່ເໝາະສົມກົງກັບຄວາມຕ້ອງການ

ຫຼັກການທາງດ້ານຄຸນນະພາບ: ການຕອບສະໜອງທາງດ້ານມະນຸດສະທໍາເໝາະສົມ ແລະ ສອດຄ່ອງກັບຄວາມຕ້ອງການ



2. ຊຸມຊົນ ແລະ ຜູ້ໄດ້ຮັບຜົນກະທົບຈາກເຫດການເຂົ້າເຖິງການຊ່ວຍເຫລືອທາງດ້ານມະນຸດສະທໍາໄດ້ຕາມເວລາທີ່ເໝາະສົມ

ຫຼັກການທາງດ້ານຄຸນນະພາບ: ການຕອບສະໜອງທາງດ້ານມະນຸດສະທໍາມີປະສິດທິພາບ ແລະ ໄລຍະເວລາທີ່ເໝາະສົມ



3. ຜົນຈາກການເຮັດວຽກມະນຸດສະທໍາຊ່ວຍເຫລືອຊຸມຊົນ ແລະ ຜູ້ທີ່ໄດ້ຮັບຜົນປະທັບຈາກເຫດການ ແມ່ນບໍ່ໃຫ້ໄດ້ຮັບຜົນກະທົບທຸກໆລົບ ແລະ ມີຄວາມພອມຫຼາຍຂຶ້ນ ເຊິ່ງລວມໄປເຖິງຄວາມສາມາດໃນການພື້ນຟູ ແລະ ຫລີກລຽງຈາກຄວາມສ່ຽງອາດເກີດຂຶ້ນ

ຫຼັກການທາງດ້ານຄຸນນະພາບ: ການຕອບສະໜອງດ້ານມະນຸດສະທໍາສ້າງປະສິດທິພາບເຮັດໃຫ້ຊຸມຊົນມີຄວາມແຂງແກ່ນ ແລະ ບໍ່ກໍ່ໃຫ້ເກີດຜົນກະທົບທາງດ້ານລົບ.



4. ຊຸມຊົນ ແລະ ຜູ້ທີ່ໄດ້ຮັບຜົນກະທົບຈາກເຫດການແມ່ນຄໍານຶງເຖິງສິດ ແລະ ສິດທິພວກເຂົາ ຄວນຈະໄດ້ຮັບແມ່ນ ສາມາດເຂົ້າເຖິງຂໍ້ມູນ ແລະ ສື່ສວນຮວມໃນການຕັດສິນໃຈໃນປະເດັນທີ່ກ່ຽວຂ້ອງກັບຕົວເອງ

ຫຼັກການທາງດ້ານຄຸນນະພາບ: ການຕອບສະໜອງທາງດ້ານມະນຸດສະທໍາຢູ່ບົນພື້ນຖານຂອງການສື່ສານມີສວນຮວມ ແລະ ສະແດງຄວາມຄິດເຫັນ.



5. ຊຸມຊົນ ແລະ ຜູ້ທີ່ໄດ້ຮັບຜົນກະທົບຈາກເຫດການໄດ້ຮັບການແກ້ໄຂບັນຫາການຮ້ອງຟ້ອງທີ່ປອດໄພ ແລະ ມີປະສິດທິພາບ

ຫຼັກການທາງດ້ານຄຸນນະພາບ: ສະໜັບສະໜູນໃຫ້ມີການແຈ້ງບັນຫາ ແລະ ຫາທາງແກ້ໄຂບັນຫານັ້ນ



6. ຊຸມຊົນ ແລະ ຜູ້ໄດ້ຮັບຜົນກະທົບຈາກເຫດການໄດ້ຮັບຄວາມຊ່ວຍເຫລືອທີ່ເກີດຈາກຄວາມຮວມມື ແລະ ສົ່ງເສີມເຊິ່ງກັນ ແລະ ກັນ.

ຫຼັກການທາງດ້ານຄຸນນະພາບ: ການປະຕິບັດທາງດ້ານມະນຸດສະທໍາຈະຕ້ອງເກີດຈາກຄວາມຮວມມື ແລະ ການສົ່ງເສີມກັນ ແລະ ກັນ.



7. ຊຸມຊົນ ແລະ ຜູ້ໄດ້ຮັບຜົນກະທົບຈາກເຫດການສາມາດຄາດຫວັງໄດ້ວ່າຈະໄດ້ຮັບຄວາມຊ່ວຍເຫລືອທີ່ດີຂຶ້ນຈາກການທີ່ອົງການໄດ້ຮຽນຮູ້ຈາກປະສົບການ ແລະ ກຽມສະຫອນກັບ.

ຫຼັກການທາງດ້ານຄຸນນະພາບ: ຜູ້ເຮັດວຽກດ້ານມະນຸດສະທໍາຮຽນຮູ້ ແລະ ພັດທະນາຢ່າງຕໍ່ເນື່ອງ



8. ຊຸມຊົນ ແລະ ຜູ້ໄດ້ຮັບຜົນກະທົບຈາກເຫດການ ໄດ້ຮັບຄວາມຊ່ວຍເຫລືອທີ່ຈໍາເປັນຈາກເຈົ້າໜ້າທີ່ ແລະ ອາສາສະໝັກທີ່ມີຄວາມສາມາດ ແລະ ຮູ້ຈັກວິທີການຈັດການທີ່ດີ.

ຫຼັກການທາງດ້ານຄຸນນະພາບ: ພະນັກງານໄດ້ຮັບການສົ່ງເສີມໃຫ້ເຮັດວຽກຢ່າງມີປະສິດທິພາບ ແລະ ໄດ້ຮັບການປະຕິບັດຢ່າງເປັນທໍາ ແລະ ເທົ່າທຽມ.



9. ຊຸມຊົນ ແລະ ຜູ້ໄດ້ຮັບຜົນກະທົບຈາກເຫດການສາມາດຄາດຫວັງໄດ້ວ່າອົງການທີ່ໃຫ້ການຊ່ວຍເຫລືອພວກເຂົາໃນການຄຸ້ມຄອງຊັບພະຍາກອນຢ່າງມີປະສິດທິພາບ ແລະ ປະສິດທິຜົນ ແລະ ມີສິລະທໍາ.

ຫຼັກການທາງດ້ານຄຸນນະພາບ: ຊັບພະຍາກອນໄດ້ຮັບການຄຸ້ມຄອງ ແລະ ຖືກນໍາໃຊ້ຢ່າງມີຄວາມຮັບຜິດຊອບຕາມຈຸດປະສົງທີ່ໄດ້ກໍານົດໄວ້.



vii. ພັນທະກິດ, ການປະຕິບັດ ແລະ ຄວາມຮັບຜິດຊອບ

1. ຊຸມຊົນ ແລະ ຜູ້ທີ່ໄດ້ຮັບຜົນກະທົບຈາກເຫດການໄດ້ຮັບການຊ່ວຍເຫລືອທີ່ເໝາະສົມ ແລະ ກົງກັບຄວາມຕ້ອງການ.

ຫລັກການທາງດ້ານຄຸນນະພາບ: ການຕອບສະໜອງທາງດ້ານມະນຸດສະທໍາທີ່ເໝາະສົມ ແລະ ສອດຄ່ອງກັບຄວາມຕ້ອງການ.

ຂໍ້ປະຕິບັດສໍາຄັນ

- 1.1. ເຮັດການວິເຄາະສະພາບການ ແລະ ບັນດາຜູ້ທີ່ມີສ່ວນຮ່ວມຢ່າງເປັນລະບົບ ແລະ ກົງໄປກົງມາ ແລ້ວນໍາສະເໜີ
- 1.2. ອອກແບບ ແລະ ໃຊ້ວິທີການເຮັດວຽກທີ່ເໝາະສົມບົນພື້ນຖານການປະເມີນຄວາມຕ້ອງການ ແລະ ຄວາມສ່ຽງຢ່າງເປັນກາງ ລວມໄປເຖິງການເຂົ້າໃຈເຖິງຄວາມລະອຽດອ່ອນ ແລະ ຄວາມສາມາດຂອງກຸ່ມຄົນທີ່ມີຄວາມແຕກຕ່າງທີ່ຫລາກຫລາຍ.
- 1.3. ປັບປຸງການເຮັດວຽກໃຫ້ສອດຄ່ອງກັບຄວາມຕ້ອງການ, ຄວາມສາມາດ ແລະ ສະພາບການປ່ຽນແປງ

ຄວາມຮັບຜິດຊອບຂອງອົງການ

- 1.4. ມີນະໂຍບາຍທີ່ເນັ້ນໃຫ້ຄວາມຊ່ວຍເຫລືອຢ່າງເປັນທໍາໂດຍຄໍານຶງເຖິງຄວາມຕ້ອງການ ແລະ ຄວາມສາມາດຂອງຊຸມຊົນທີ່ໄດ້ຮັບຜົນກະທົບຈາກເຫດການ.
- 1.5. ມີນະໂຍບາຍທີ່ມີຄວາມມັ່ງໝັ້ນ ໂດຍຄໍານຶງເຖິງຄວາມຫລາກຫລາຍຂອງຊຸມຊົນ, ລວມໄປເຖິງກຸ່ມຄົນທີ່ດ້ອຍໂອກາດ ແລະ ກຸ່ມຄົນທີ່ຖືກແບ່ງແຍກ ແລະ ເກັບຂໍ້ມູນໂດຍບໍ່ມີການແບ່ງແຍກ.
- 1.6. ມີຂະບວນການເຮັດການວິເຄາະທີ່ເໝາະສົມກັບສະພາບຂອງເຫດການ.

6 “ຄວາມຕ້ອງການ” ລວມທັງການຊ່ວຍເຫຼືອ ແລະ ການປົກປ້ອງ
 7 ນີ້ອາດອ້າງອີງເຖິງ, ຍົກຕົວຢ່າງເຊັ່ນ: ແມ່ຍິງ, ຜູ້ຊາຍ, ເດັກນ້ອຍຍິງ, ເດັກນ້ອຍຊາຍ, ໄວໜຸ່ມ, ຜູ້ສູງອາຍຸ, ຄົນເສຍອົງຄະ ແລະ ໂດຍສະເພາະກຸ່ມຄົນຊົນເຜົ່າ ໂດຍບໍ່ມີການແບ່ງແຍກໃດໆ



2. ຊຸມຊົນ ແລະ ຜູ້ໄດ້ຮັບຜົນກະທົບຈາກເຫດການສາມາດເຂົ້າເຖິງການຊ່ວຍເຫລືອທາງດ້ານມະນຸດສະທໍາທີ່ຈໍາເປັນ ໃນເວລາທີ່ເໝາະສົມ.

ຫລັກການທາງດ້ານຄຸນນະພາບ ການຕອບສະໜອງທາງດ້ານມະນຸດສະທໍາມີປະສິດທິພາບ ແລະ ທັນກັບເວລາ

ຂໍ້ປະຕິບັດສໍາຄັນ

- 2.1 ອອກແບບແຜນວຽກທີ່ສາມາດແກ້ໄຂຂໍ້ຈໍາກັດ ເພື່ອເຮັດໃຫ້ການປະຕິບັດວຽກງານສາມາດເຮັດໄດ້ຢ່າງແທ້ຈິງ ແລະ ມີຄວາມປອດໄພຕໍ່ຊຸມຊົນ.
- 2.2 ເຮັດການຕ້ອງສະໜອງທາງດ້ານມະນຸດສະທໍາໃນເວລາທີ່ເໝາະສົມ, ຕັດສິນໃຈ ແລະ ດໍາເນີນການໂດຍບໍ່ໃຫ້ເສຍເວລາຖ້າຫາກບໍ່ຈໍາເປັນ.
- 2.3 ລາຍງານ ແລະ ລົງຕໍ່ຄວາມຕ້ອງການທີ່ບໍ່ໄດ້ຮັບການຕອບສະໜອງໃຫ້ແກ່ອົງການທີ່ເຮັດວຽກນັ້ນໂດຍກົງ ແລະ ຜູ້ຊ່ວຍຊານດ້ານເທັກນິກທີ່ກ່ຽວຂ້ອງຮັບຮູ້ ແລະ ໃຫ້ການສະໜັບສະໜູນໃຫ້ຄວາມຕ້ອງການດັ່ງກ່າວນັ້ນໄດ້ຮັບການຕອບສະ ໜອງ.
- 2.4 ນໍາໃຊ້ວິຊາການທີ່ໄດ້ມາດຕະຖານ ແລະ ພະນັກງານເຮັດວຽກມະນຸດສະທໍາໄດ້ດີຢູ່ໃນອົງການເພື່ອສ້າງແຜນ ແລະ ປະເມີນແຜນງານ.
- 2.5 ຕິດຕາມກິດຈະກໍາ, ໝາກຜົນ ແລະ ຜົນໄດ້ຮັບຈາກການເຮັດວຽກຊ່ວຍເຫລືອທາງດ້ານມະນຸດສະທໍາເພື່ອທີ່ຈະໄດ້ປັບປຸງແຜນວຽກ ແລະ ຍົກໃຫ້ເຫັນຈຸດບົກຜ່ອງຂອງການເຮັດປະຕິບັດວຽກ.

ຄວາມຮັບຜິດຊອບຂອງອົງການ

- 2.6 ຈຸດໝູ່ໝາຍຂອງແຜນງານແມ່ນຈະຕ້ອງສອດຄ່ອງກັບຄວາມສາມາດຂອງອົງການ
- 2.7 ນະໂຍບາຍ ແລະ ຂໍ້ຕົກລົງຈະຕ້ອງຮັບປະກັນວ່າ
 - a. ມີລະບົບ, ຈຸດປະສົງ, ການຕິດຕາມ ແລະ ປະເມີນກິດຈະກໍາ ແລະ ຜົນໄດ້ຮັບ
 - b. ມີຫລັກຖານອ້າງອີງຈາກການຕິດຕາມ ແລະ ປະເມີນຜົນເພື່ອນໍາໃຊ້ເຂົ້າໃນການດັດປັບ



3. ຜົນຈາກການເຮັດວຽກມະນຸດສະທໍາ ເຮັດໃຫ້ຊຸມຊົນ ແລະ ຜູ້ໄດ້ຮັບຜົນປະທັບຈາກເຫດການແມ່ນບໍ່ໄດ້ຮັບຜົນປະທັບທາງດ້ານລົບ ແລະ ມີຄວາມພ້ອມຫລາຍຂຶ້ນ, ສາມາດພື້ນຟູຄືນ ແລະ ຫລຸດຜ່ອນຄວາມສ່ຽງ.

ຫຼັກການທາງດ້ານຄຸນນະພາບ ການຊ່ວຍເຫລືອທາງດ້ານມະນຸດສະທໍາແມ່ນສ້າງຄວາມເຂັ້ມແຂງໃຫ້ກັບທ້ອງຖິ່ນ ແລະ ເພື່ອຫລືບຫລີກຈາກຜົນກະທົບທາງລົບ.

ຂໍ້ປະຕິບັດສໍາຄັນ

- 3.1 ຕ້ອງຮັບປະກັນວ່າແຜນງານແມ່ນສ້າງຄວາມເຂັ້ມໃຫ້ກັບຊຸມຊົນ ແລະ ເຮັດວຽກເພື່ອປັບປຸງ ແລະ ພື້ນຟູຊຸມຊົນ ແລະ ຜູ້ທີ່ໄດ້ຮັບຜົນກະທົບຈາກເຫດການ.
- 3.2 ນໍາໃຊ້ຜົນຈາກການທີ່ປະເມີນໄພອັນຕະລາຍ, ຄວາມສ່ຽງ, ແຜນການກຽມພ້ອມຂອງຊຸມຊົນທີ່ເຄີຍເຮັດມາກ່ອນແລ້ວ ເພື່ອເປັນທິດທາງໃນການເຮັດກິດຈະກຳ
- 3.3 ສົ່ງເສີມ ແລະ ພັດທະນາຄວາມເປັນຜູ້ນໍາພາຍໃນທ້ອງຖິ່ນ ແລະ ສົ່ງເສີມອົງການໃຫ້ເປັນກຸ່ມທໍາອິດທີ່ສາມາດຕອບໂຕ້ຕໍ່ເຫດການທີ່ອາດເກີດຂຶ້ນໃນອານາຄົດໄດ້ ແລະ ເປັນບາດກ້າວທີ່ເຮັດໃຫ້ກຸ່ມຄົນທີ່ດ້ອຍໂອກາດ ແລະ ຖືກແບ່ງແຍກມີສ່ວນຮ່ວມຢ່າງເໝາະສົມ.
- 3.4 ສ້າງແຜນການໂອນຖ່າຍ ຫລື ຍຸດທະສາດການຖອຍອອກໃນຕ້ອນຕົ້ນຂອງແຜນງານມະນຸດສະທໍາໂດຍຮັບປະກັນວ່າຈະມີຜົນທາງບວກໃນໄລຍະຍາວ ແລະ ຫລຸດຜ່ອນຄວາມສ່ຽງເມື່ອເຂົາເປັນເອກະລາດ.
- 3.5 ອອກແບບ ແລະ ສົ່ງເສີມແຜນງານ ການພື້ນຟູເບື້ອງຕົ້ນຈາກໄພພິບັດໂດຍໃຫ້ເສດຖະກິດຢູ່ໃນທ້ອງຖິ່ນໄດ້ຮັບຜົນປະໂຫຍດ.
- 3.6 ກຳນົດເອົາ ແລະ ປະຕິບັດຕາມທ່າແຮງ ຫລື ປະຕິບັດຕໍ່ຜົນກະທົບຈາກສິ່ງທີ່ເກີດຂຶ້ນໂດຍບໍ່ໄດ້ຕັ້ງໃຈ ທີ່ທັນກັບເວລາ ແລະ ເປັນລະບົບເຊິ່ງກວມເອົາທົ່ວຂັ້ນລຸ່ມນີ້:
 - a. ຄວາມປອດໄພຂອງປະຊາຊົນ, ຮັກສາຄວາມປອດໄພ, ກຽດຊື່ສຽງ ແລະ ສິດທິ
 - b. ການຫາຜົນປະໂຫຍດທາງເພດ ແລະ ການລ່ວງລະເມີດທາງເພດ ຈາກພະນັກງານ
 - c. ວັດທະນະທໍາ, ເພດ, ສັງຄົມ ແລະ ການພົວພັນທາງການເມືອງ
 - d. ການດໍາລົງຊີວິດ
 - e. ເສດຖະກິດໃນທ້ອງຖິ່ນ
 - f. ສະພາບແວດລ້ອມ

ຄວາມຮັບຜິດຊອບຂອງອົງການ

- 3.7 ນະໂຍບາຍ, ຍຸດທະສາດ ແລະ ຄູ່ມືແມ່ນອອກແບບເພື່ອ
 - a. ປ້ອງກັນບໍ່ໃຫ້ມີຜົນກະທົບດ້ານລົບຕໍ່ແຜນງານເຊັ່ນ: ການຫາຜົນປະໂຫຍດ, ລ່ວງລະເມີດທາງເພດ ຫລື ອາດສະຍາກຳທີ່ພະນັກງານເປັນຜູ້ເຮັດເອງຕໍ່ກັບຊຸມຊົນ ແລະ ຄົນທີ່ໄດ້ຮັບຜົນກະທົບຈາກເຫດການ.
 - b. ສົ່ງເສີມສ້າງຄວາມເຂັ້ມແຂງໃຫ້ແກ່ທ້ອງຖິ່ນ
- 3.8 ມີລະບົບການປົກປ້ອງຂໍ້ມູນສ່ວນຕົວທີ່ເກັບກຳຈາກຊຸມຊົນ ແລະ ຜູ້ທີ່ໄດ້ຮັບຜົນກະທົບຈາກເຫດການທີ່ອາດຈະເຮັດໃຫ້ພວກເຂົາຕົກຢູ່ໃນຄວາມສ່ຽງ.



4. ຊຸມຊົນແລະຜູ້ທີ່ໄດ້ຮັບຜົນກະທົບຈາກວິກິດການຮູ້ສຶດທີ່ ແລະ ສິດທິທີ່ເຂົາຄວນຈະໄດ້ຮັບ ສາມາດເຂົ້າເຖິງຂໍ້ມູນ ແລະ ມີສ່ວນຮ່ວມໃນການຕັດສິນໃຈໃນປະເດັນທີ່ກ່ຽວຂ້ອງກັບຕົນເອງ

ຫຼັກການທາງດ້ານມະນຸດສະທໍາ ການຕອບສະໜອງທາງດ້ານມະນຸດສະທໍາຢູ່ບົນພື້ນຖານຂອງການສື່ສານ ມີສ່ວນຮ່ວມ ແລະ ສະແດງຄໍາຄິດເຫັນ

ຂໍ້ປະຕິບັດສໍາຄັນ

- 4.1 ໃຫ້ຂໍ້ມູນແກ່ຊຸມຊົນ ແລະ ຜູ້ໄດ້ຮັບຜົນກະທົບຈາກວິກິດການກ່ຽວຂ້ອງກັບອົງການ ຫຼັກການດໍາເນີນງານ ການດໍາເນີນງານຂອງພະນັກງານ ຂະບວນການດໍາເນີນງານ ເປົ້າໝາຍ ແລະ ສິ່ງທີ່ຈະໃຫ້ໃນການດໍາເນີນງານເພື່ອ ຊ່ວຍເຫຼືອ
- 4.2 ສື່ສານດ້ວຍພາສາ ຮູບແບບ ແລະ ສິ່ງທີ່ເຂົ້າໃຈໄດ້ງ່າຍ ສະແດງເຖິງຄວາມເຄົາລົບ ແລະ ສອດຄ່ອງກັບວັດທະນະທໍາ ຂອງສະມາຊິກໃນຊຸມຊົນທີ່ມີຄວາມແຕກຕ່າງກັນ ໂດຍສະເພາະຂອງກຸ່ມທີ່ມີຄວາມອ່ອນໄຫວ ແລະ ກຸ່ມຄົນສ່ວນນ້ອຍ
- 4.3 ສົ່ງເສີມໃຫ້ຊຸມຊົນ ແລະ ຜູ້ທີ່ໄດ້ຮັບຜົນກະທົບຈາກວິກິດການມີຕົວແທນ ແລະ ມີສ່ວນຮ່ວມແລະກ່ຽວຂ້ອງໃນທຸກຂັ້ນ ຕອນການດໍາເນີນງານ
- 4.4 ເຊີນຊວນ ແລະ ສົ່ງເສີມໃຫ້ຊຸມຊົນແລະຜູ້ທີ່ໄດ້ຮັບຜົນກະທົບຈາກວິກິດການສະແດງຄໍາຄິດເຫັນທີ່ກ່ຽວຂ້ອງກັບ ຄວາມພໍໃຈທີ່ມີຕໍ່ຄຸນນະພາບ ແລະ ປະສິດທິຜົນຂອງຄວາມຊ່ວຍເຫຼືອທີ່ຮັບ ໂດຍໃຫ້ຄວາມສົນໃຈກັບເພດ ອາຍຸ ແລະ ຄວາມຫຼາກຫຼາຍຂອງຜູ້ທີ່ສະແດງຄໍາເຫັນ

ຄວາມຮັບຜິດຊອບຂອງອົງການ

- 4.5 ມີນະໂຍບາຍການແບ່ງປັນຂໍ້ມູນ ແລະ ສະໜັບສະໜູນວັດທະນະທໍາການສື່ສານແບບເປີດ
- 4.6 ມີນະໂຍບາຍກາຍສົ່ງເສີມການມີສ່ວນຮ່ວມຂອງຊຸມຊົນ ແລະ ຄົນທີ່ໄດ້ຮັບຜົນກະທົບຈາກວິກິດການໃຫ້ສະທ້ອນເຖິງ ລໍາດັບຄວາມສໍາຄັນຂອງຄວາມຕ້ອງການ ແລະ ຄວາມສູງຂອງພວກເຂົາໃນທຸກຂັ້ນຕອນດໍາເນີນງານ
- 4.7 ການສື່ສານພາຍນອກ ເຊິ່ງລວມໄປເຖິງການສື່ສານເພື່ອການລະດົມທຶນ ຈະຕ້ອງຖືກຕ້ອງ ຢູ່ໃນຂອບເຂດສິນລະທໍາ ແລະ ໃຫ້ຄວາມເຄົາລົບ ລວມທັງນໍາສະເໜີຂໍ້ມູນຊຸມຊົນແລະຄົນທີ່ໄດ້ຮັບຜົນກະທົບຢ່າງຄໍານຶງເຖິງສັກສີຄວາມເປັນ ມະນຸດ



5. ຊຸມຊົນ ແລະ ຜູ້ທີ່ໄດ້ຮັບຜົນກະທົບຈາກ ວິກິດການ ໄດ້ຮັບການແກ້ບັນຫາການຮ້ອງຮຽນດ້ວຍວິທີການທີ່ປອດໄພ ແລະ ມີປະສິດທິພາບ

ຫຼັງການທາງດ້ານມະນຸດສະທໍາ ສະໜັບສະໜູນໃຫ້ມີການແຈ້ງບັນຫາ ແລະ ຫາທາງແກ້ໄຂບັນຫານັ້ນ

ຂໍ້ປະຕິບັດສໍາຄັນ

- 5.1 ຟັງຄໍາຄິດເຫັນຈາກຊຸມຊົນ ແລະ ຜູ້ທີ່ໄດ້ຮັບຜົນກະທົບຈາກວິກິດການ ໃນການອອກແບບ ດໍາເນີນກິດຈະກຳ ແລະ ກວດສອບ ຂະບວນການແກ້ໄຂບັນຫາການຮຽກຮ້ອງ
- 5.2 ຍົນດີ ແລະ ຮັບຟັງບັນຫາ ແລະ ການສື່ສານໃຫ້ເກີດຄວາມເຂົ້າໃຈວ່າຈະໃຊ້ວິທີການຫຍັງ ເພື່ອແກ້ໄຂ ແລະ ລະບຸຂອບເຂດໃນການແກ້ໄຂບັນຫານັ້ນ
- 5.3 ຈັດການກັບບັນຫາການຮຽກຮ້ອງໃຫ້ທັນກັບເວລາ ຍຸດຕິທໍາ ແລະ ເໝາະສົມ ໃຫ້ຄວາມສໍາຄັນກັບຄວາມປອດໄພ ຂອງຜູ້ແຈ້ງບັນຫາ ແລະ ຜູ້ທີ່ໄດ້ຮັບຜົນກະທົບໃນທຸກໆ ຂັ້ນຕອນການດໍາເນີນງານ

ຄວາມຮັບຜິດຊອບຂອງອົງການ

- 5.4 ຂະບວນການຈັດການກັບບັນຫາ ທີ່ໄດ້ຮັບແຈ້ງຈາກຊຸມຊົນ ແລະ ຜູ້ທີ່ໄດ້ຮັບຜົນກະທົບ ຈາກວິກິດການຈໍາເປັນ ຕ້ອງຖືກບັນທຶກໄວ້ ແລະ ພ້ອມໃຊ້ງານ ຂະບວນການຄວບຄຸມແຜນງານ ການຫາຜົນປະໂຫຍດ ແລະ ການລ້ວງ ລະເມີດທາງເພດ ລວມກັບການໃຊ້ອໍານາດໃນທາງທີ່ຜິດຕ່າງໆ
- 5.5 ສ້າງວັດທະນະທໍາຂອງອົງການທີ່ໃຫ້ຄວາມສໍາຄັນກັບບັນຫາທີ່ໄດ້ຮັບແຈ້ງຢ່າງຈິງຈັງ ແລະ ດໍາເນີນການໃຫ້ສອດ ຄ່ອງກັບນະໂຍບາຍ ແລະ ຂະບວນການທໍາໆານ
- 5.6 ຊຸມຊົນ ແລະ ຄົນທີ່ໄດ້ຮັບຜົນກະທົບຈາກວິກິດການ ມີຄວາມຮູ້ເປັນຢ່າງດີ ທີ່ກ່ຽວຂ້ອງກັບພຶດຕິກຳທີ່ຄາດຫວັງຂອງ ເຈົ້າໜ້າທີ່ ທີ່ເຮັດວຽກດ້ານມະນຸດສະທໍາ ເຊິ່ງລວມກັບພາລະກິດຂອງອົງການທີ່ຫ້າມບໍ່ໃຫ້ມີການຫາຜົນປະໂຫຍດ ແລະ ລ້ວງລະເມີດທາງເພດ
- 5.7 ບັນຫາຮັບແຈ້ງທີ່ບໍ່ມີຢູ່ໃນຂອບເຂດຄວາມຮັບຜິດຊອບຂອງອົງການຈະໄດ້ຖືກສົ່ງຕໍ່ໄປຫາຂະແໜງທີ່ກ່ຽວຂ້ອງທີ່ ສອດຄ່ອງກັບຂໍ້ປະຕິບັດທີ່ຖືກຕ້ອງ



6. ຊຸມຊົນ ແລະ ຜູ້ທີ່ໄດ້ຮັບຜົນກະທົບຈາກວິກິດການໄດ້ຮັບການຊ່ວຍເຫຼືອທີ່ເກີດຈາກການຮ່ວມມື ແລະ ສິ່ງເສີມເຊິ່ງກັນ ແລະ ກັນ

ຫຼັກການທາງດ້ານມະນຸດສະທໍາ ການປະຕິບັດທາງດ້ານມະນຸດສະທໍາຈະຕ້ອງເກີດຈາກການຮ່ວມມື ແລະ ການສິ່ງເສີມເຊິ່ງກັນ ແລະ ກັນ

ຂໍ້ປະຕິບັດສໍາຄັນ

- 6.1 ລະບຸບົດບາດ, ຄວາມຮັບຜິດຊອບ, ຄວາມສາມາດ ແລະ ຄວາມສົນໃຈ ຂອງໜ່ວຍງານຕ່າງໆ ຜູ້ທີ່ມີສ່ວນໄດ້ສ່ວນ ເສຍທີ່ມີຄວາມແຕກຕ່າງກັນ⁹
- 6.2 ສິ່ງເສີມໃຫ້ເກີດການປະກອບສ່ວນການດໍາເນີນງານດ້ານມະນຸດສະທໍາຂອງຜູ້ມີສິດອໍານາດລະດັບຊາດ ແລະ ລະດັບ ທ້ອງຖິ່ນ 10 ເຊິ່ງລວມໄປເຖິງອົງການທາງດ້ານມະນຸດສະທໍາອື່ນໆ
- 6.3 ເຂົ້າຮ່ວມກັບເຄືອຂ່າຍການຮ່ວມມືທີ່ກ່ຽວຂ້ອງ ແລະ ເຮັດວຽກຮ່ວມກັບຜູ້ອື່ນເພື່ອຫຼຸດຜ່ອນພາລະຂອງຊຸມຊົນ ແລະ ຂະຫຍາຍຂອບເຂດໃນການໃຫ້ການຊ່ວຍເຫຼືອ ແລະ ບໍລິການທາງດ້ານມະນຸດສະທໍາໃຫ້ກ້ວາງຂວາງຢູ່ຂັ້ນ
- 6.4 ແບ່ງປັນຂໍ້ມູນທີ່ຈໍາເປັນຮ່ວມກັບຜູ້ຮ່ວມງານ ກຸ່ມຮ່ວມງານ ແລະ ຜູ້ດໍາເນີນການທີ່ກ່ຽວຂ້ອງອື່ນໆຜ່ານສ່ອງທາງ ການສື່ສານທີ່ເໝາະສົມ

ຄວາມຮັບຜິດຊອບຂອງອົງການ

- 6.5 ນະໂຍບາຍ ແລະ ຍຸດທະສາດສະໜັບສະໜູນຄໍາໝັ້ນສັນຍາທີ່ຈະປະສານງານ ແລະ ຮ່ວມມືກັບຜູ້ອື່ນ ລວມທັງ ຜູ້ມີສິດອໍານາດລະດັບຊາດ ແລະ ທ້ອງຖິ່ນ ໂດຍບໍ່ຜ່ອນຕາມຫຼັກການດ້ານມະນຸດສະທໍາ
- 6.6 ການເຮັດວຽກຮ່ວມກັນຈະຕ້ອງດໍາເນີນໄປພາຍໃຕ້ຂໍ້ຕົກລົງທີ່ຊັດເຈນ ແລະ ແນ່ນອນ ໂດຍເຄົາລົບການດໍາເນີນງານ, ໜ້າທີ່ ແລະ ຄວາມເປັນອິດສະຫຼະຂອງທັງສອງຝ່າຍ ແລະ ຍັງຕ້ອງຮັບຮູ້ເຖິງຂໍ້ຈໍາກັດ ແລະ ເປົ້າໝາຍໃນການເຮັດວຽກ ຂອງທັງສອງຝ່າຍ

9 ໝາຍເຖິງຜູ້ເຮັດວຽກໃນທ້ອງຖິ່ນ ອົງການດ້ານມະນຸດສະທໍາ ຜູ້ທີ່ມີສິດອໍານາດທ້ອງຖິ່ນ ບໍລິສັດ ແລະ ກຸ່ມອື່ນໆ ທີ່ກ່ຽວຂ້ອງ 10 ໃນກໍລະນີຜູ້ມີ ອໍານາດເປັນຝ່າຍໜຶ່ງທີ່ມີການຂັດແຍ່ງ ຜູ້ປະຕິບັດການດ້ານມະນຸດສະທໍາຈະຕ້ອງໃຊ້ການຕັດສິນໃຈ ແລະ ຄວາມ ເປັນກາງໃນການລົງມືດໍາເນີນ ງານທີ່ເນັ້ນຜົນປະໂຫຍດຂອງຊຸມຊົນ ແລະ ຜູ້ທີ່ໄດ້ຮັບຜົນກະທົບຈາກວິກິດການເປັນຫຼັກໃນການຕັດ ສິນໃຈ



7. ຊຸມຊົນ ແລະ ຜູ້ໄດ້ຮັບຜົນກະທົບຈາກວິກິດການສາມາດຄາດຫວັງໄດ້ວ່າຈະໄດ້ຮັບການຊ່ວຍເຫຼືອທີ່ດີຂຶ້ນຈາກການທີ່ອົງການໄດ້ຮຽນຮູ້ຈາກປະສົບການ ແລະ ບົດຮຽນທີ່ໄດ້ຮຽນມາ

ຫຼັກການທາງດ້ານມະນຸດສະທໍາ ຜູ້ເຮັດວຽກດ້ານມະນຸດສະທໍາຮຽນຮູ້ ແລະ ພັດທະນາຕົນຢ່າງຕໍ່ເນື່ອງ

ຂໍ້ປະຕິບັດສໍາຄັນ

- 7.1 ນໍາເອົາບົດຮຽນ ແລະ ປະສົບການທີ່ໄດ້ຮຽນມາເຂົ້າໃນການອອກແບບແຜນງານ
- 7.2 ຮຽນຮູ້, ລິເລີ່ມ ແລະ ລົງມືປຸງແປງໂດຍຢູ່ບົນພື້ນຖານຂອງການກວດສອບ, ປະເມີນ ແລະ ຮັບຟັງຄໍາຄິດເຫັນ ແລະ ບັນຫາ
- 7.3 ແບ່ງປັນບົດຮຽນ ແລະ ນະວັດຕະກໍາພາຍໃນ ຮ່ວມກັບຊຸມຊົນ ແລະ ຜູ້ທີ່ໄດ້ຮັບຜົນກະທົບຈາກວິກິດການ ແລະ ຜູ້ໄດ້ຮັບສ່ວນໃດສ່ວນເສຍອື່ນໆ

ຄວາມຮັບຜິດຊອບຂອງອົງການ

- 7.4 ມີນະໂຍບາຍການປະເມີນຜົນແລະການຮຽນຮູ້ ແລະ ການກໍານົດວິທີການໃນການຮຽນຮູ້ຈາກປະສົບການ ແລະ ພັດທະນາການເຮັດວຽກ
- 7.5 ມີກົນໄກການບັນທຶກການຮຽນຮູ້ແລະປະສົບການ ແລະ ເຮັດໃຫ້ທຸກໆພາກສ່ວນສາມາດເຂົ້າເຖິງຂໍ້ມູນໄດ້ໃນອົງການ
- 7.6 ອົງການສົ່ງເສີມການຮຽນຮູ້ ແລະ ນະວັດຕະນະກໍາໃນການຕອບສະໜອງທາງດ້ານມະນຸດສະທໍາພາຍໃນກຸ່ມ ຜູ້ຮວມງານ ແລະ ລະຫວ່າງຝ່າຍອື່ນໆ



8. ຊຸມຊົນແລະຜູ້ໄດ້ຮັບຜົນກະທົບຈາກວິກິດການໄດ້ຮັບການຊ່ວຍເຫຼືອທີ່ຕ້ອງການຈາກເຈົ້າໜ້າທີ່ແລະອາສາສະໝັກທີ່ມີຄວາມສາມາດແລະຮູ້ຈັກວິທີການຈັດການທີ່ດີ

ຫຼັກການທາງດ້ານມະນຸດສະທໍາ ພະນັກງານໄດ້ຮັບການສົ່ງເສີມໃຫ້ເຮັດວຽກຢ່າງມີປະສິດທິພາບແລະໄດ້ຮັບການປະຕິບັດໂດຍເປັນທໍາແລະເທົ່າທຽມ 11

ຂໍ້ປະຕິບັດສໍາຄັນ

- 8.1 ພະນັກງານເຮັດວຽກສອດຄ່ອງກັບໜ້າທີ່ແລະຄຸນຄ່າຂອງອົງການ ເຊິ່ງລວມໄປເຖິງເປົ້າໝາຍທີ່ໄດ້ຕົກລົງແລະມາດຕະຖານການດໍາເນີນງານ
- 8.2 ພະນັກງານປະຕິບັດຕາມນະໂຍບາຍທີ່ກ່ຽວຂ້ອງກັບຕົນເອງ ແລະ ເຂົ້າໃຈເຖິງຜົນກະທົບທີ່ຕາມມາຖ້າຫາກລະເມີດນະໂຍບາຍ
- 8.3 ພະນັກງານພັດທະນາ ແລະ ໃຊ້ຄວາມສາມາດສ່ວນບຸກຄົນ, ຄວາມສາມາດທາງເທັກນິກ ແລະ ຄວາມສາມາດໃນການຈັດການທີ່ຈໍາເປັນ ໃນການເຮັດວຽກຕາມໜ້າທີ່ ແລະ ເຂົ້າໃຈເຖິງວິທີການທີ່ອົງການໃຊ້ສະໜັບສະໜູນການເຮັດວຽກຂອງຕົນເອງ

ຄວາມຮັບຜິດຊອບຂອງອົງການ

- 8.4 ອົງການມີການບໍລິຫານ ແລະ ການພັດທະນາຄວາມສາມາດຂອງພະນັກງານ ເຊິ່ງລວມໄປເຖິງຄວາມສາມາດໃນການດໍາເນີນງານຕາມແຜນທີ່ວາງໄວ້
- 8.5 ນະໂຍບາຍພະນັກງານແລະວິທີການປະຕິບັດມີຄວາມຍຸດຕິທໍາ, ໂປ່ງໃສ ແລະ ບໍ່ມີການແບ່ງແຍກ ນອກຈາກນີ້ຍັງສອດຄ່ອງກັບກົດໝາຍການຈ້າງງານໃນທ້ອງຖິ່ນ
- 8.6 ມີຄໍາອະທິບາຍໜ້າວຽກ ເປົ້າໝາຍໃນການເຮັດວຽກ ແລະ ຂະບວນການໃຫ້ຄໍາແນະນໍາ ເພື່ອໃຫ້ພະນັກງານມີຄວາມເຂົ້າໃຈໃນໜ້າທີ່ທີ່ຕ້ອງໄດ້ປະຕິບັດ
- 8.7 ມີຫຼັກຈັນຍະບັນທຶກຢ່າງໜ້ອຍເຮັດໃຫ້ພະນັກງານເກີດຄວາມຄິດບໍ່ຫວັງຜົນປະໂຫຍດ, ລ່ວງລະເມີດ ຫຼື ຄວາມຄິດແຕກແຍກກັບຜູ້ອື່ນ
- 8.8 ມີນະໂຍບາຍສະໜັບສະໜູນໃຫ້ພະນັກງານພັດທະນາທັກສະ ແລະ ຄວາມສາມາດ
- 8.9 ມີນະໂຍບາຍເພື່ອຄວາມປອດໄພ ແລະ ສະຫວັດດີການຂອງພະນັກງານ

11 ພະນັກງານ ຄື ຕົວແທນທີ່ໄດ້ຮັບການແຕ່ງຕັ້ງຈາກອົງການ ທັງໃນປະເທດ ຕ່າງປະເທດ ພາຍໃຕ້ການວ່າຈ້າງທັງແບບຖາວອນ ຫຼື ຊົ່ວຄາວ ເຊິ່ງລວມໄປເຖິງອາສາສະໝັກ ແລະ ຜູ້ໃຫ້ຄໍາປຶກສາ



9. ຊຸມຊົນແລະຜູ້ທີ່ໄດ້ຮັບຜົນກະທົບຈາກວິກິດການສາມາດຄາດຫວັງໄດ້ວ່າອົງການຈະຊ່ວຍເຫຼືອພວກເຂົາ ມີການຈັດການສັບພະຍາກອນຢ່າງມີປະສິດທິຜົນ, ປະສິດທິພາບ ແລະ ຈັນຍາບັນ

ຫຼັກການທາງດ້ານມະນຸດສະທໍາ ສັບພະຍາກອນໄດ້ຮັບການຈັດການ ແລະ ຖືກໃຊ້ຢ່າງມີຄວາມຮັບຜິດຊອບຕາມຈຸດປະສົງທີ່ກຳນົດໄວ້

ຂໍ້ປະຕິບັດສໍາຄັນ

- 9.1 ອອກແບບແຜນງານ ແລະ ຂັ້ນຕອນການດໍາເນີນງານ ໃຫ້ເກີດການໃຊ້ສັບພະຍາກອນຢ່າງມີປະສິດທິພາບ 12 ສ້າງຄວາມສົມດູນລະຫວ່າງລາຄາ ແລະ ເວລາ ໃນແຕ່ລະຂັ້ນຕອນໃຫ້ການຊ່ວຍເຫຼືອ
- 9.2 ຈັດສັນແລະ ໃຊ້ສັບພະຍາກອນໃຫ້ສອດຄ່ອງກັບຈຸດປະສົງທີ່ກຳນົດໄວ້ ເພື່ອບໍ່ໃຫ້ສິ້ນເປືອງ
- 9.3 ກວດສອບ ແລະ ລາຍງານການໃຊ້ຈ່າຍທີ່ສອດຄ່ອງກັບງົບປະມານ
- 9.4 ເນື່ອນໍາໃຊ້ສັບພະຍາກອນທ້ອງຖິ່ນແລະໃນທໍາມະຊາດ ຈໍາເປັນຕ້ອງຄໍານຶງເຖິງຜົນກະທົບຕໍ່ສິ່ງແວດລ້ອມ
- 9.5 ບໍລິຫານຄວມສ່ຽງຕໍ່ກັບການສໍ້ລາດບັງຫຼວງແລະດໍາເນີນການຕາມຄວາມເໝາະສົມເມື່ອຄົ້ນພົບສິ່ງທີ່ບໍ່ຖືກຕ້ອງ

ຄວາມຮັບຜິດຊອບຂອງອົງການ

- 9.6 ນໍາໃຊ້ນະໂຍບາຍ ແລະ ຂະບວນການດໍາເນີນງານບໍລິຫານແລະການຈັດສັນສັບພະຍາກອນ ເຊິ່ງລວມໄປເຖິງວິທີການທີ່ອົງການຈະດໍາເນີນໃນດ້ານຕ່າງໆ ລຸ່ມນີ້
 - a. ຮັບແລະຈັດສັນງົບປະມານ ແລະ ຂອງຂວັນຕອບແທນຢ່າງມີຈັນຍາບັນແລະຖືກຕາມກົດໝາຍ
 - b. ນໍາໃຊ້ສັບພະຍາກອນຢ່າງມີຄວາມຮັບຜິດຊອບຕໍ່ກັບສິ່ງແວດລ້ອມ
 - c. ຂັດຂວາງແລະຈັດການກັບການສໍ້ລາດບັງຫຼວງ, ສໍ້ໂກງ, ການຂັດແຍ່ງທາງດ້ານຜົນປະໂຫຍດ ແລະ ການນໍາໃຊ້ສັບພະຍາກອນໃນທາງທີ່ຜິດ
 - d. ຈັດການໃຫ້ມີການກວດສອບບັນຊີ, ການກວດສອບການເຮັດວຽກ ແລະ ລາຍງານແບບໂປ່ງໃສ
 - e. ປະເມີນ, ຈັດການ ແລະ ຫຼຸດຜ່ອນຄວາມສ່ຽງຢ່າງຕໍ່ເນື່ອງ
 - f. ສ້າງຄວາມເຂົ້າໃຈວ່າການຮັບເອົາສັບພະຍາກອນບໍ່ໄດ້ໝາຍຄວາມວ່າຈະເຊົາເພີ່ງພາຕົນເອງ

12 ຄຳວ່າ “ສັບພະຍາກອນ” ມີຄວາມໝາຍກວ້າງ ເຊິ່ງລວມມີສິ່ງທີ່ອົງການຈໍາເປັນຕ້ອງໃຊ້ໃນການດໍາເນີນງານ ເຊິ່ງບໍ່ແມ່ນພຽງແຕ່ເງິນທຸນພະນັກງານ ສິນຄ້າ ອຸປະກອນ ເວລາ ທີ່ດີນ ນໍ້າ ອາກາດ ຜົນພະລິດຈາກທໍາມະຊາດ ແລະ ສິ່ງແວດລ້ອມ ເປັນຕົ້ນ

viii. ປະມວນສັບ

ຄວາມໝາຍຂອງຄຳສັບທີ່ໃຊ້ໃນຫຼັກການ CHS ມີດັ່ງນີ້

ຄວາມຮັບຜິດຊອບ ໝາຍເຖິງການນຳໃຊ້ອຳນາດໂດຍມີຄວາມຮັບຜິດຊອບ ຮັບຜິດຊອບ ແລະ ໄດ້ຮັບຄວາມໄວ້ວາງໃຈ ຈາກຜູ້ມີສ່ວນໄດ້ສ່ວນເສຍຈາກຫຼາກຫຼາຍຝ່າຍ ແລະ ສຳຄັນທີ່ສຸດ ຈາກຜົນກະທົບຈາກການໃຊ້ອຳນາດ

ຊຸມຊົນ ແລະ ຄົນທີ່ໄດ້ຮັບຜົນກະທົບຈາກວິກິດການ ຄືຜູ້ຍິງ, ຜູ້ຊາຍ, ເດັກຍິງ ແລະ ເດັກຊາຍທັງໝົດ ທີ່ມີຄວາມຕ້ອງການ, ຄວາມອ່ອນໄຫວ ແລະ ຄວາມສາມາດທີ່ແຕກຕ່າງກັນໄປ ທີ່ໄດ້ຮັບຜົນກະທົບຈາກໄພພິບັດ ຄວາມເຂັ້ມແຂວງ, ຄວາມທຸກ ຫຼື ວິກິດການອື່ນໆ ພາຍໃນພື້ນທີ່ໃດພື້ນທີ່ໜຶ່ງ

ເອກະສານ ຄືບົດບັນທຶກການອະທິບາຍ, ຂໍ້ຕົກລົງ, ການຕັດສິນໃຈ ແລະ/ຫຼືການດຳເນີນການ ເຊິ່ງຢູ່ໃນທຸກຮູບແບບທີ່ ສາມາດແປງຊ້າໄດ້

ປະສິດທິຜົນ ຄືຂອບເຂດທີ່ໃຫ້ການຊ່ວຍເຫຼືອເປັນໄປໄດ້ຕາມເປົ້າໝາຍ

ປະສິດທິພາບ ຄືຂອບເຂດຂອງຜົນຈາກຂະບວນການດຳເນີນງານດ້ານມະນຸດສະທຳທັງໃນດ້ານປະສິດທິພາບ ແລະ ປະລິມານ

ການມີສ່ວນຮ່ວມ ຄືຂະບວນການທີ່ອົງການສື່ສານ ຂໍ້ຄຳຄິດເຫັນແລະ/ຫຼືສະໜັບສະໜູນການມີສ່ວນຮ່ວມຂອງຜູ້ມີສ່ວນ ໄດ້ສ່ວນເສຍທີ່ສົນໃຈແລະ/ຫຼື ໄດ້ຮັບຜົນກະທົບ ສິ່ງເສີມໃຫ້ຄຳນຶງເຖິງຄວາມກັງວົນ ຄວາມປາດຖະໜາ ຄວາມຄາດຫວັງ ຄວາມຕ້ອງການ ສິດທິ ແລະ ໂອກາດຂອງຄົນເຫຼົ່ານີ້ໃນການຈັດການ ໃຊ້ງານ ແລະ ກວດສອບແຜນຊ່ວຍເຫຼືອຄົນເຫຼົ່າ ນັ້ນ

ການດຳເນີນງານດ້ານມະນຸດສະທຳ ຄືການດຳເນີນງານທີ່ມີເປົ້າໝາຍເພື່ອຮັກສາຊີວິດ ບັນເທົາທຸກ ແລະດຳລົງໄວ້ເພື່ອ ໃຫ້ມີສັກສີຂອງຄວາມເປັນມະນຸດໃນລະຫວ່າງ ແລະ ຫຼັງຈາກວິກິດການທີ່ເກີດຂຶ້ນຈາກມະນຸດແລະໄພທຳມະຊາດ ເຊິ່ງ ລວມໄປເຖິງການດຳເນີນການເພື່ອປົກປ້ອງກັນແລະຕຽມພ້ອມຮັບມື 13

ອົງການ ຄືສະຖາບັນທີ່ມີໂຄງສ້າງການຈັດການແລະມີອຳນາດໃນການດຳເນີນງານຕາມຫຼັກ CHS

ທຸນສ່ວນ ຄືອົງການຕ່າງໆ ທີ່ເຮັດວຽກຮ່ວມກັນພາຍໃຕ້ຂໍ້ຕົກລົງຢ່າງເປັນທາງການເພື່ອບັນລຸເປົ້າໝາຍສະເພາະ ໂດຍມີ ການລະບຸບົດບາດແລະໜ້າທີ່ຢ່າງສັດເຈນແລະເຂົ້າເຫັນດີເຊິ່ງກັນ ແລະ ກັນ

ນະໂຍບາຍ ຄືຄຳຖະແຫຼງການຄວາມຕັ້ງໃຈ ແລະ ກົດເກນການຕັດສິນໃຈທີ່ມີການບັນທຶກໄວ້ເປັນລາຍລັກອັກສອນ

ການປົກປ້ອງຄຸ້ມຄອງ ຄືການດຳເນີນການທຸກຢ່າງທີ່ມີເປົ້າໝາຍເພື່ອສົ່ງເສີມການເຄົາລົບໃນສິດທິຂອງບຸກຄົນຢ່າງສົມ ບູນ ແລະ ເທົ່າທຽມ ໂດຍບໍ່ແບ່ງແຍກ ອາຍຸ ເພດ ເຊື້ອຊາດ ສັງຄົມ ສາດສະໜາ ຫຼືພູມຫຼັງອື່ນໆ ການປົກປ້ອງ ມີຄວາມ ໝາຍຫຼາຍກວ່າການຊ່ວຍເຫຼືອຊີວິດໃນປັດຈຸບັນທັນດວນ ເຊິ່ງມັກຈະເປັນກິດຈະກຳລັກໃນພາວະສຸກເສີນ

ຄຸນນະພາບ ຄື ພາບລວມຂອງອົງປະກອບແລະລັກສະນະການໃຫ້ການຊ່ວຍເຫຼືອດ້ານມະນຸດສະທຳທີ່ສົ່ງເສີມປະສິດທິ ພາບໃນການໃຫ້ການຊ່ວຍເຫຼືອ ທີ່ເໝາະສົມເກ່ເວລາ ເຊິ່ງຕອບສະໜອງຕໍ່ຄວາມຕ້ອງການແລະຄວາມຄາດຫວັງທີ່ຢັ້ງ ບອກທັງທາງຕົງແລະທາງອ້ອມ ແລະ ການເຄົາລົບກຽດຕິຂອງຜູ້ທີ່ໄດ້ຮັບການຊ່ວຍເຫຼືອ

ການພື້ນຟູ ຄື ຄວາມສາມາດຂອງຊຸມຊົນຫຼືສັງຄົມທີ່ໄດ້ຮັບຜົນກະທົບຈາກວິກິດການ ໃນການຕ້ານທານ, ຊຶມຊັບ, ປັບຕົວ ແລະພື້ນຈາກຜົນກະທົບໃນດ້ານລົບທີ່ເໝາະສົມເກ່ເວລາແລະມີປະສິດທິພາບ

ພະນັກງານ ຄື ຕົວແທນທຸກຄົນທີ່ໄດ້ຮັບການແຕ່ງຕັ້ງໂດຍອົງການ ທັງຈາກໃນປະເທດ ແລະ ຕ່າງປະເທດ ພາຍໃຕ້ການຈ້າງງານທັງແບບຖາວອນ ຫຼື ຊົ່ວຄາວ ລວມໄປເຖິງອາສາສະໝັກ ແລະ ຜູ້ໃຫ້ຄຳປຶກສາ

13 ຕາມທີ່ລະບຸໄວ້ໃນ the ALNAP Evaluation Humanitarian Action Pilot Guide, 2013, ໜ້າ 14

ມາດຕະຖານຫຼັກດ້ານມະນຸດສະທໍາຕໍ່ຄຸນນະພາບແລະຄວາມຮັບຜິດຊອບ (CHS) ກໍານົດພາລະກິດ ເກົ່າຢ່າງ ເຊິ່ງອົງການ ແລະ ບຸກຄົນທີ່ກ່ຽວຂ້ອງກັບການເຮັດວຽກຊ່ວຍເຫຼືອດ້ານມະນຸດສະທໍາສາມາດ ນໍາໄປໃຊ້ເພື່ອພັດທະນາຄຸນນະພາບ ແລະ ປະສິດທິຜົນໃນການໃຫ້ການຊ່ວຍເຫຼືອໄດ້ ມາດຕະຖານນີ້ ຍັງສ້າງຄວາມຮັບຜິດຊອບທີ່ຫຼາຍກວ່າເກົ່າຕໍ່ກັບຊຸມຊົນ ແລະ ຄົນທີ່ໄດ້ຮັບຜົນກະທົບຈາກວິກິດການ ຄື ການທີ່ຊຸມຊົນ ແລະ ຄົນໄດ້ຮູ້ເຖິງເປົ້າໝາຍໃນການເຮັດວຽກຂອງອົງການດ້ານມະນຸດສະທໍາເພື່ອ ກະ ຕຸ້ນໃຫ້ອົງການດັ່ງກ່າວມີຄວາມຮັບຜິດຊອບ

ໃນມາດຕະຖານຫຼັກຂອງ CHS ໄດ້ອະທິບາຍເຖິງອົງປະກອບສໍາຄັນຂອງການດໍາເນີນງານດ້ານມະນຸດ ສະທໍາທີ່ຖືກຫຼັກການ ມີຄວາມຮັບຜິດຊອບ ແລະ ຄຸນນະພາບສູງ ອົງການດ້ານມະນຸດສະທໍາສາມາດນໍາ ໃຊ້ຫຼັກການນີ້ໄປໃຊ້ໃນແຕ່ລະຫຼັກການທີ່ເຮັດວຽກອາສາສະມັກໂດຍຈະຕ້ອງປັບປຸງນວິທີການພາຍໃນ ອົງການໃຫ້ສອດຄ່ອງ ແລະ ຍັງສາມາດນໍາໄປໃຊ້ເປັນຫຼັກໃນການຕວດສອບການດໍາເນີນງານອີກດ້ວຍ ຫຼັກ CHS ເກີດຂຶ້ນຈາກການຮ່ວມມື ປຶກສາຫາລືສາມລໍາດັບ ເຊິ່ງເປັນເວລາ 12 ເດືອນລະຫວ່າງ HAP International People In Aid ແລະ ໂຄງການສະເພາະ (Sphere Project ໂດຍມີບຸກຄົນ ແລະ ອົງ ການຫຼາຍໆອົງການໄດ້ເຮັດການວິເຄາະເນື້ອໃນຂອງ CHS ແລະ ທໍາການທົດສອບຢ່າງຈິງຈັງທັງໃນ ສໍານັກງານແລະພາກສະໜາມ



ISBN: 978-2-8399-1564-9